



# 北京城建设计发展集团股份有限公司

BEIJING URBAN CONSTRUCTION DESIGN & DEVELOPMENT GROUP CO., LIMITED

(於中華人民共和國註冊成立的股份有限公司)

股份代號 : 1599

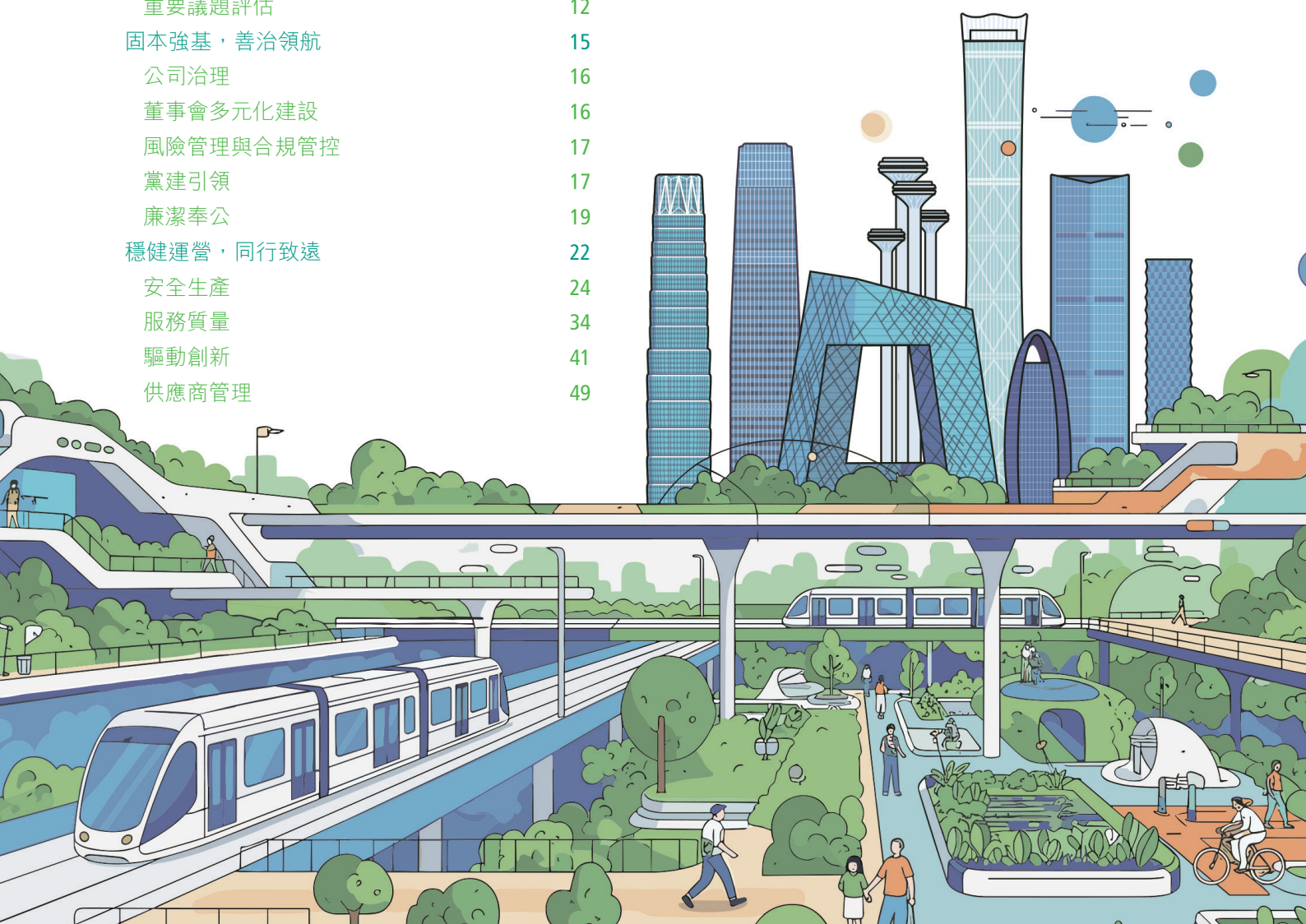
# 2025

## 年度環境、社會及管治報告



# 目錄

關於本報告	2	以人為本，踐行責任	54
報告目的	2	人才管理	55
報告範圍	2	栽培匠心	66
編製基準	2	綠色節能，生態協同	69
報告說明	2	環境目標	71
聯交所ESG報告原則回應	3	氣候變化	72
董事會聲明	4	綠色辦公	82
管理層致辭	5	綠色施工	86
集團簡介	7	環境教育	89
集團簡介	7	環境績效	90
企業文化	8	回饋社會，公益實踐	95
ESG領域社會認可與榮譽	8	鄉村振興	96
可持續發展管治	9	賑災濟困	97
ESG戰略目標	9	[專題]綠色低碳管理：以科技創新驅動	
ESG管治架構	9	城軌與城市基建全生命週期降碳增效	99
利益相關方溝通	10	附錄《環境、社會及管治報告守則》	103
重要議題評估	12		
固本強基，善治領航	15		
公司治理	16		
董事會多元化建設	16		
風險管理與合規管控	17		
黨建引領	17		
廉潔奉公	19		
穩健運營，同行致遠	22		
安全生產	24		
服務質量	34		
驅動創新	41		
供應商管理	49		



# 關於本報告

## 報告目的

本報告為北京城建設計發展集團股份有限公司（以下簡稱為「北京城建設計」）發佈的第十份環境、社會及管治（以下簡稱為「ESG」）報告，旨在闡述北京城建設計於2025年度內的環境、社會及管治表現，以回應利益相關方所關注的ESG議題。本報告應與本年度年報中的「企業管治報告」章節一併閱覽，以便各利益相關方全面地了解北京城建設計的可持續發展策略、管理措施及相關表現。

## 報告範圍

本報告涵蓋北京城建設計以及成員企業（以下統稱為「集團」或「我們」）北京城建勘測設計研究院有限責任公司（以下簡稱為「勘測院」）、北京城建軌道交通建設工程有限公司（以下簡稱為「軌道公司」）及北京市住宅建築設計研究院有限公司（以下簡稱為「住宅院」）。部分環境數據的具體統計範圍將在「環境績效」章節說明。

除非另有說明，本報告的時間範圍為2025年1月1日至2025年12月31日（以下簡稱為「報告期」）。

## 編製基準

集團遵循香港聯合交易所有限公司（以下簡稱「香港聯交所」）發佈的《香港聯合交易所有限公司證券上市規則》附錄C2《環境、社會及管治報告守則》（以下簡稱為「《守則》」）編製本報告。本報告對於《環境、社會及管治報告守則》的具體依循情況總結於「附錄《環境、社會及管治報告守則》」。本報告已遵守《守則》中所有「不遵守就解釋」條款，並按照《守則》中的四大匯報原則重要性、量化、平衡及一致性編寫。

## 報告說明

本報告以中文繁體和英文兩種語言發佈。報告內容如有任何歧義，以中文繁體版為準。電子版報告可通過集團官網和香港聯交所網站進行閱讀和下載。

本報告數據均來自集團採用的線上平台系統或人工整理，本報告計量貨幣為人民幣。

## 聯交所ESG報告原則回應

### 重要性

本報告按照系統性的重要議題評估程序識別重要ESG議題，評估程序包括識別主要利益相關方、識別與集團相關的ESG議題、邀請主要利益相關方參與評估以及釐定重要ESG議題。關於詳細的重要議題評估過程及結果，請參閱「重要議題評估」章節。

### 量化

本報告披露了環境及社會範疇的關鍵績效指標(以下簡稱為「KPI」)，並披露統計KPI所採用的標準、方法、假設、計算工具的資料，以及其所使用的轉換因素來源，以期更好地評估我們於報告期內環境及社會範疇的績效。

### 平衡

本報告不偏不倚地呈現我們2025年度在環境、社會及管治方面的表現，為報告讀者提供準確的決策或者判斷的依據。

### 一致性

如無另行說明，本報告中的KPI採取與過往報告期一致的統計方法，以提高環境及社會範疇績效的可比性。

## 董事會聲明

董事會全面負責ESG策略(包含氣候變化相關)及報告工作，是集團最高負責及決策機構。集團通過評估和判定ESG風險、氣候風險及機遇，確保風險控制和內部監控體系穩定運行。董事會下設ESG工作小組，負責ESG事項的實施、監督、報告及其持續改進，並定期向董事會匯報ESG關鍵議題承諾及表現情況，推進集團ESG工作的正常開展，確保ESG理念得到充分落實。

為及時有效地控制ESG風險、氣候風險及機遇帶來的影響，集團結合自身特點，基於外部社會經濟宏觀環境和內部發展戰略，定期開展ESG重要議題評估工作，並呈遞於董事會審閱。由董事會討論並確定集團ESG風險、氣候風險及機遇相關重要議題，並將作為ESG重點工作納入集團整體戰略，持續提升議題管理水平與績效表現。

集團將持續優化董事會在ESG工作中的參與機制，並考慮制定污染物排放、能源消耗管理、水資源消耗管理、碳排放、職業健康安全、產品質量等ESG重點領域目標，以便將ESG管理績效納入日常經營目標中，全力推動集團ESG管治工作。

本報告詳盡披露北京城建設計2025年ESG工作的進展與成效，並經由董事會審議通過。北京城建設計董事會及全體董事保證本報告內容不存在任何虛假記載、誤導性陳述或重大遺漏，並對其內容的真實性、準確性和完整性承擔個別及連帶責任。

## 管理層致辭

2025年是「十四五」規劃圓滿收官、「十五五」謀篇佈局的關鍵一年，也是我國統籌高質量發展與高水平安全、深入推進綠色低碳轉型與城市高質量建設的重要一年。習近平總書記強調，堅持穩中求進、以進促穩、先立後破，在發展中保障和改善民生，以新質生產力推進中國式現代化建設。作為服務國家戰略、深耕首都發展的城市建設綜合服務商，北京城建設計始終以習近平新時代中國特色社會主義思想為根本遵循，堅守「國之大者」，勇擔時代使命，將ESG理念深度融入企業戰略、經營管理與全產業鏈發展，在複雜嚴峻的內外環境中難中求穩、穩中求進，以實幹實績書寫高質量發展與可持續發展新篇章。

過去一年，面對複雜多變的市場形勢、激烈的行業競爭與多重風險挑戰，集團上下同心同德、攻堅克難，全面落實市委市政府、市國資委工作部署，堅持穩增長、提質效、防風險、促轉型，圓滿完成「十四五」各項目標任務，企業核心競爭力、行業影響力與可持續發展能力持續增強。我們始終堅信，企業的長遠發展離不開對環境責任的堅守、對社會責任的踐行、對治理效能的提升。2025年，集團以ESG體系建設為牽引，設立了集團層面ESG戰略目標，統籌發展與安全、效益與責任、創新與穩健，在守牢安全底線、推動綠色轉型、堅持創新驅動、保障員工權益、服務社會民生等方面取得紮實成效，以實際行動詮釋國企的責任與擔當。

**堅守安全底線，築牢穩健發展根基。**安全是發展的前提，穩定是繁榮的基石。2025年，集團深入貫徹習近平總書記關於安全生產重要論述，全面落實安全生產治本攻堅三年行動部署，堅持「黨管安全、全員負責」，構建橫向到邊、縱向到底的安全生產責任體系，緊盯重點工程、新業務、新工藝及邊遠小散項目，強化風險分級管控與隱患排查治理雙重預防機制，全力推進智慧安全、科技興安，安全治理體系和治理能力現代化水平持續提升。

**堅持創新驅動，增強可持續發展動能。**創新是引領發展的第一動力，也是ESG可持續發展的核心支撐。2025年，集團立足城市建設主責主業，聚焦軌道交通、城市更新、綠色低碳、智慧建造等重點領域，持續加大技術創新與成果轉化力度，不斷提升設計精細化、工程精品化、產業現代化水平。作為行業領軍企業，我們積極參與行業標準制定，推動關鍵技術攻關與新質生產力落地，以創新賦能產業升級。

## 管理層致辭(續)

**厚植人本理念，凝聚團結奮進合力。**人才是企業最寶貴的財富，員工是可持續發展的核心力量。集團始終堅持「人才為先、以人為本」，嚴格保障員工合法權益，踐行平等包容、非歧視用工原則，搭建公平成長、多元發展的職業平台，持續完善薪酬福利、培訓培養、關懷保障體系，通過困難幫扶、心理關懷、文化建設等舉措，不斷增強員工歸屬感、幸福感與向心力。我們堅持全面從嚴治黨，持之以恆正風肅紀，健全廉潔風險防控機制，築牢拒腐防變思想防線與制度防線，營造風清氣正、幹事創業的良好政治生態和發展環境，為企業健康發展提供堅強保障。

**踐行綠色使命，推動低碳轉型發展。**集團深入貫徹國家「雙碳」戰略與生態文明建設要求，將綠色低碳理念貫穿設計、施工、運營、管理全流程，強化源頭管控、過程減碳、末端治理，持續推進綠色施工、綠色辦公、綠色建造，全力降低資源消耗與環境影響。我們積極服務首都花園城市建設、城市更新與地下管網升級，以綠色技術、生態方案助力宜居韌性智慧城市建設，以實際行動踐行「綠水青山就是金山銀山」理念，在推動行業綠色轉型中彰顯國企作為。

**勇擔社會責任，服務國家發展大局。**作為首都國企，集團始終牢記初心使命，主動服務國家戰略、首都「四個中心」功能建設與民生保障需求，高質量推進重點工程、民生工程建設，以首善標準履行履約責任。我們積極投身鄉村振興、公益慈善、社區服務等社會事業，紮實開展幫扶共建、愛心奉獻等活動，紮實推進共同富裕；堅持誠信經營、合規運營，維護合作夥伴合法權益，積極構建和諧共贏的產業生態，以責任擔當服務社會、回饋人民。

2026年是「十五五」規劃開局起步之年，也是集團加快轉型升級、提質增效的關鍵之年。新征程上，機遇與挑戰並存，責任與使命同在。集團將繼續堅守ESG可持續發展理念，堅持穩中求進、提質增效，統籌發展和安全，聚焦市場開拓、產業升級、管理創新、風險防控、綠色低碳、民生保障，以更高標準、更實舉措推進環境、社會、治理能力全面提升。

### 集團簡介

北京城建設發展集團股份有限公司(01599.HK)，是為城市建設提供專業服務的科技型工程公司，業務涵蓋城市軌道交通、綜合交通樞紐、地下空間開發、工業與民用建築、市政工程、城市規劃等領域，擁有設計諮詢、工程建設、投融資、科技產業化、置業文旅、運營管理為一體的完整產業鏈，為客戶提供專業化的全過程服務。

集團成立於1958年，是為中國首條地鐵—北京地鐵1號線的勘察設計服務而成立，於2014年7月在香港聯交所掛牌上市。公司是國內成立最早的勘察設計單位之一，擁有中國勘察設計行業的最高資質—綜合甲級資質。

集團是中國城市軌道交通行業設計規範的主要制定單位，主編了23項國家標準及行業標準、規範，參與編寫了60多項國家標準及行業標準、規範。集團是中國城市軌道交通行業科技創新的推動者，擁有城市軌道交通綠色與安全建造技術國家工程研究中心等14個政府授予的創新平台，省部級科技成果近800項、專利700餘件、軟件著作權400餘件，多項創新技術達到國際領先水平。

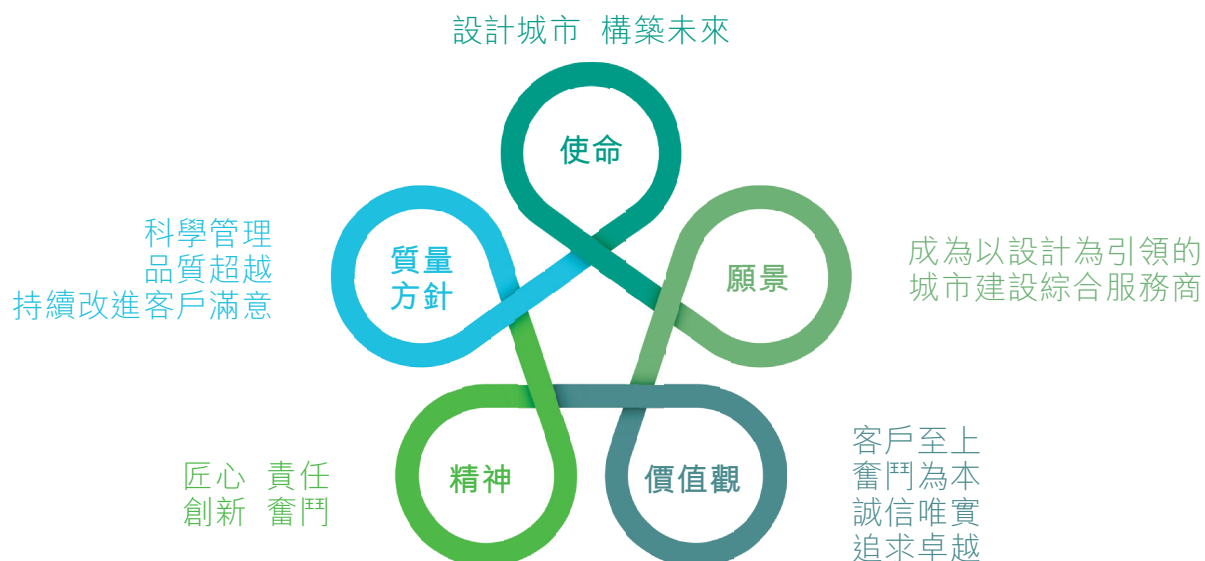
集團擁有國內城市軌道交通行業頂級專家陣容，由中國工程院院士、3名全國工程勘察設計大師、數百名教授級高級工程師領銜的專業團隊，服務城市軌道交通工程全過程全專業領域。

集團業務遍佈國內近70個城市，在50多個城市設有分支機構，並延伸至俄羅斯、越南、哈薩克斯坦、哥倫比亞、安哥拉等海外市場。

67年來，集團始終以「設計城市構築未來」為企業使命，完成了多項令世人矚目的工程，榮獲國家技術發明獎、魯班獎、菲迪克獎(FIDIC)等眾多榮譽，獲得政府、客戶、社會的一致認可，公司致力於成為以設計為引領的城市建設綜合服務商，促進人與城市、環境的有機融合、可持續發展。

## 集團簡介(續)

## 企業文化



## ESG領域社會認可與榮譽

集團積極推行環境、社會及管治實踐，塑強企業可持續發展核心競爭力。

集團ESG實踐案例連續兩年(2024年、2025年)入選北京市國資委ESG藍皮書。2025年，案例《以裝配式內裝踐行政策導向，賦能城市綠色發展新路徑》獲選北京市國資委《北京市屬國企環境、社會及治理(ESG)藍皮書(2025)》「十佳案例」，體現了ESG理念與企業戰略的深度融合，為建築行業綠色轉型提供了可借鑑的實踐路徑。

2025年，由中國城市軌道交通協會主編，北京城建設計發展集團股份有限公司與南京地鐵集團有限公司協作，核心編製完成中國城市軌道交通行業首份系統性ESG實踐全景圖譜—《中國城市軌道交通可持續發展(ESG)報告(2025)》，報告凝聚了行業智慧與共識，為各城軌交通企業提供了實踐指南，也為中國ESG體系建設貢獻了行業力量。

未來，集團將繼續秉持國企使命擔當，持續深化ESG管理體系建設，以更多務實、創新、優質的實踐成果，助推行業實現高質量和可持續發展。

## 可持續發展管治

北京城建設計始終將可持續發展理念深度融入企業戰略佈局，通過持續優化治理結構、深化與各利益相關方的溝通協作，精準識別並優先處置關鍵可持續發展議題，全面提升集團在可持續發展領域的管理效能與實踐水平，實現企業發展與社會價值、環境效益的協同共贏。

### ESG 戰略目標

集團致力於將可持續發展深度融入企業戰略與運營，持續優化ESG治理體系，與利益相關方實現價值共創，推動責任履行與企業效益和諧共生、協同共進，築牢企業長遠發展的核心競爭力。

集團建立了ESG戰略規劃目標，即到2030年，構建覆蓋制度體系、組織建設、量化指標、數據管理等方面的較為完善的治理和管控體系，推動ESG全面融入公司運營與發展。集團將致力在主流ESG評級中進入行業領先梯隊，積極參與行業標準建設，引領企業走向可持續、高質量的未來。

### ESG 管治架構

本集團嚴格遵守《公司法》、香港聯交所《上市規則》等各項適用法律法規，依照香港聯交所最新政策要求，系統性推進ESG體系建設，通過治理架構優化顯著提升董事會履職效能，築牢合規經營與可持續發展根基。

在ESG治理機制設計中，集團採用決策層、管理層、執行層三級聯動的管理架構，確保ESG工作有序推進、落地見效：

## 可持續發展管治(續)

### 決策層

董事會作為ESG事務最高決策機構，行使ESG戰略決策權，全面負責評估與識別ESG風險、氣候風險及機遇，指導ESG工作小組的工作規劃與協調，保障集團風險管理與內部監控體系穩定運行，對集團ESG策略及報告負有全面責任。

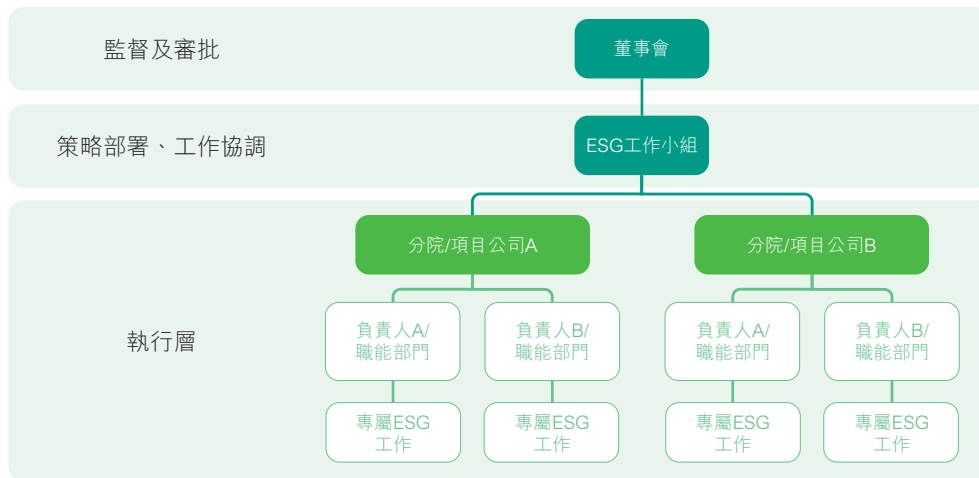
### 管理層

ESG工作小組主導ESG策略規劃、執行督導與統籌協調，負責向董事會匯報環境、社會和治理領域的工作進展，貫徹落實董事會制定的ESG管理戰略方針和應對策略，監督各執行單元的工作落實情況，推動ESG工作持續改進。

### 執行層

各分院、子公司及項目公司結合自身產業特性，開展ESG議題專項管理與實踐工作，將ESG要素嵌入項目運營、日常管理及業務拓展全過程，確保可持續發展理念落地到每一個業務環節。

集團通過將ESG要素深度嵌入戰略決策、項目運營及績效考核體系，實現可持續發展理念與企業日常運營的深度融合，推動ESG管理與業務發展同頻共振。



北京城建設計ESG管治架構

## 利益相關方溝通

本集團高度重視利益相關方的參與，不斷健全社會責任溝通機制，系統披露公司經營信息，積極暢通與利益相關方溝通的有效渠道，深入了解並回應利益相關方的期望與訴求，接受利益相關方對集團的監督。2025年，我們堅持對外披露涉及集團環境、社會及管治方面相關信息，常態化向公眾披露集團履行社會責任的實踐成果，總計召開股東大會3次，參與／舉辦投資者交流會9場，對外披露60餘項信息。

利益相關方	需求與期望	回應方式
 政府	<ul style="list-style-type: none"> <li>• 遵守法律法規</li> <li>• 納稅</li> <li>• 支持經濟發展</li> </ul>	<ul style="list-style-type: none"> <li>• 合法、合規經營</li> <li>• 按規納稅</li> </ul>
 投資者	<ul style="list-style-type: none"> <li>• 投資回報</li> <li>• 業務與盈利增長</li> <li>• 風險管理</li> <li>• 信息披露</li> </ul>	<ul style="list-style-type: none"> <li>• 透明、定期披露信息</li> <li>• 投資者大會</li> <li>• 投資峰會</li> <li>• 路演</li> </ul>
 客戶	<ul style="list-style-type: none"> <li>• 提供高品質的產品和服務</li> <li>• 滿足客戶多元需求</li> <li>• 為客戶創造價值</li> </ul>	<ul style="list-style-type: none"> <li>• 保障服務質量</li> <li>• 客戶信息保護</li> <li>• 客戶滿意度調查</li> </ul>
 員工	<ul style="list-style-type: none"> <li>• 員工權益</li> <li>• 培訓與發展</li> <li>• 職業安全及健康</li> <li>• 平衡工作生活</li> </ul>	<ul style="list-style-type: none"> <li>• 提供具有競爭力的、良好的薪酬福利</li> <li>• 提供豐富職業發展機會</li> <li>• 完善員工培訓體系</li> </ul>
 合作夥伴	<ul style="list-style-type: none"> <li>• 公開、公平、公正採購</li> <li>• 信守合約</li> </ul>	<ul style="list-style-type: none"> <li>• 履行合同</li> <li>• 公開招標</li> </ul>
 社會和公眾	<ul style="list-style-type: none"> <li>• 社區發展</li> <li>• 公益事業</li> </ul>	<ul style="list-style-type: none"> <li>• 協助社區建設</li> <li>• 參與公益慈善事業</li> <li>• 定期組織志願者活動</li> </ul>

### 重要議題評估

結合集團戰略規劃與社會責任管理現狀，北京城建設計以國內外及行業ESG(環境、社會及治理)披露框架為依據，通過廣泛調查問卷形式開展重大性評估，得出融合政府、股東、員工、客戶等利益相關方的ESG重大性議題排序，作為本年度ESG報告披露的重要參考。

重要性議題評估流程如下：

#### 步驟一

##### 識別主要利益相關方及更新ESG議題庫

集團考慮利益相關方「對企業的影響程度」、「受企業的影響程度」以及可行性等因素，確認參加本年度重要性評估的主要利益相關方名單。同時，集團基於本報告的編製框架，並綜合考慮企業自身特點及行業對標情況，在2024年ESG議題庫的基礎上，識別出涵蓋環境、員工及運營三大維度的31個潛在議題，最終形成2025年度ESG議題庫。

#### 步驟二

##### 邀請主要利益相關方參與ESG議題排序

集團邀請內部利益相關方(董事、管理層及監事)和外部利益相關方(員工、股東或投資者、客戶、合作夥伴及媒體)參與線上利益相關方問卷調查，分別以集團角度及自身角度出發，對三個層面的ESG議題進行重要性排序。

#### 步驟三

##### 評估重要ESG議題

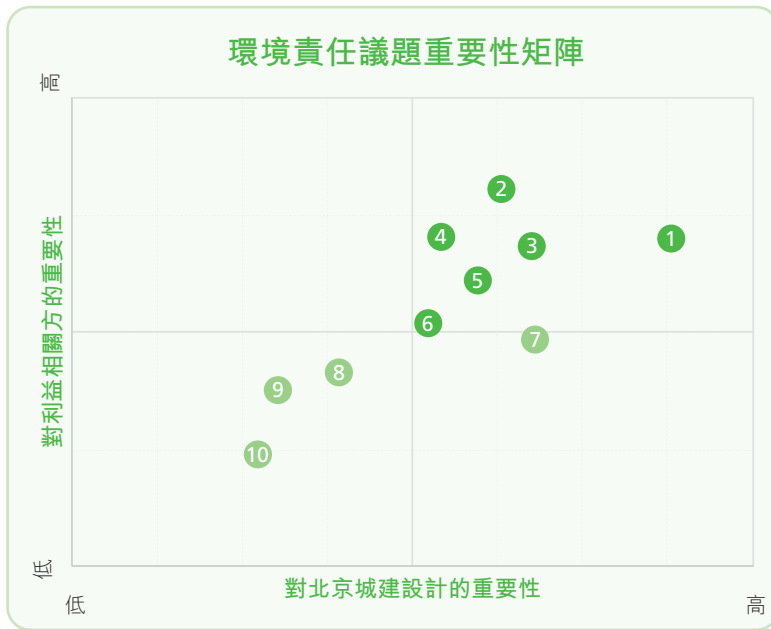
集團根據問卷調查結果，從「對利益相關方的重要性」以及「對北京城建設計的重要性」兩個維度審視ESG議題的重要性。我們綜合所有內、外部利益相關方的評估結果，將在兩個維度的重要性高於一半的ESG議題識別為「重要ESG議題」，並形成環境、員工及運營三個層面的重要性矩陣。本次評估共識別出16項重要ESG議題(環境層面6項、員工層面4項及運營層面6項)。

#### 步驟四

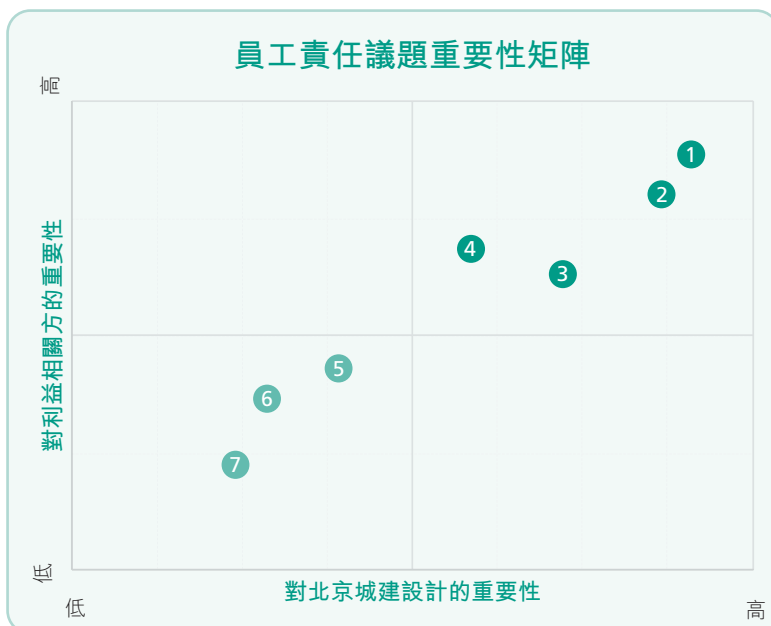
##### 確認重要ESG議題結果

集團邀請董事會及管理層識別重要ESG議題結果，確保結果符合集團的可持續發展戰略方向。本報告將於後續章節中重點披露經董事會及管理層確認的重要ESG議題，以有效回應利益相關方最為關注的ESG議題及相關可持續發展重點領域。

經過評估，以下為本年度環境、員工、運營三個層面的重要性矩陣。

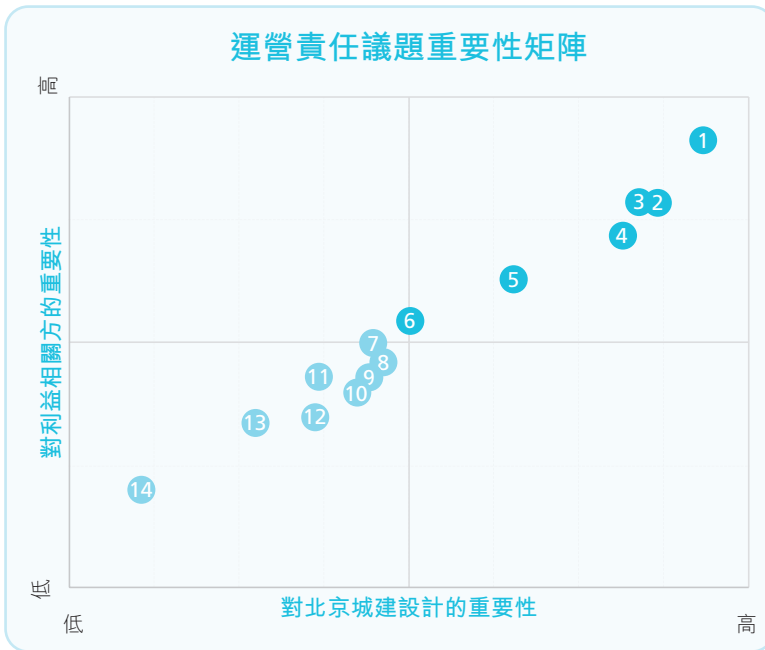


- ① 能源利用管理
- ② 污染物的排放與管理
- ③ 水資源利用管理
- ④ 廢棄物的排放與管理
- ⑤ 綠色辦公政策管理
- ⑥ 溫室氣體的排放與管理
- ⑦ 綠色施工政策管理
- ⑧ 應對氣候變化政策與措施
- ⑨ 生物多樣性及環境保護
- ⑩ 參與、捐贈環保活動



- ① 員工權益保護
- ② 員工健康與安全管理
- ③ 員工培訓與職業發展
- ④ 員工福利政策
- ⑤ 多元化和平等機會
- ⑥ 防止童工及強制勞工
- ⑦ 鄉村振興與區域協同發展

## 可持續發展管治(續)



- ① 安全生產
- ② 服務質量
- ③ 工程質量
- ④ 科技創新
- ⑤ 保護知識產權
- ⑥ 保護客戶隱私
- ⑦ 供應商篩選與管理
- ⑧ 規範招投標環節
- ⑨ 供應鏈的環境風險管理
- ⑩ 反貪污(防止賄賂、勒索、欺詐及洗錢等)
- ⑪ 公平競爭
- ⑫ 供應鏈的社會風險管理
- ⑬ 利益相關方溝通
- ⑭ 社區投資(如致力於改善教育、醫療、貧困等)

我們依據集團可持續發展的重要事項，對重大性議題矩陣進行分析得到16項重大議題，具體排序如下(排序按照議題重要性，從高至低排序)：

環境責任議題	
1	能源利用管理
2	污染物的排放與管理
3	水資源利用管理
4	廢棄物的排放與管理
5	綠色辦公政策管理
6	溫室氣體的排放與管理

員工責任議題	
1	員工權益保護
2	員工健康與安全管理
3	員工培訓與職業發展
4	員工福利政策

運營責任議題	
1	安全生產
2	服務質量
3	工程質量
4	科技創新
5	保護知識產權
6	保護客戶隱私

# 固本強基 善治領航

公司治理	16
董事會多元化建設	16
風險管理與合規管控	17
黨建引領	17
廉潔奉公	19

本章節重點回應的一般ESG議題如下：

反貪污（防止賄賂、勒索、欺詐及洗錢等）

本章節重點回應的可持續發展目標如下：



# 固本強基，善治領航

## 公司治理

北京城建設計嚴格遵守《公司法》、香港聯交所《上市規則》等各項適用的法律法規，切實履行《公司章程》《股東大會議事規則》及《董事會議事規則》等所賦予的職責和義務，規範運作。本集團持續完善公司章程，構建定位清晰、權責明確、流程規範的治理架構，通過制度保障規範企業運作，通過股東大會、董事會及各專門委員會和管理層的協調運轉，不斷加強內部管控能力和監控能力，提升企業管治水平，為股東、客戶、員工等更多利益相關方創造穩健、長期價值。

集團董事會下設四個專門委員會，分別為提名委員會、薪酬與考核委員會、審計與風險委員會和戰略與投資委員會。各委員會的職責和運作程序均有明確規定，各委員會就各自職責範圍內的事項向董事會提出意見和建議。

## 董事會多元化建設

北京城建設計高度重視董事會成員多元化建設，制定《董事會成員多元化政策》，以技能、知識、經驗、性別及教育背景等多元化範疇為基準，科學甄選董事會候選人，確保董事會具備全面的專業能力與多元的決策視角，滿足香港上市規則有關非執行董事的相關要求。

截至2025年報告期末，本集團董事會共有12名董事組成，包含4名獨立非執行董事、1名女性董事。其中，至少一名獨立非執行董事已取得財務專業資質，其他董事具備豐富的跨行業經驗，涵蓋法律、經濟、金融、財務、管理、工程及公司業務相關領域，為集團戰略決策、風險管控及可持續發展提供了全面的專業支撐。

### 風險管理與合規管控

科學、有效的風險管理和內部監控，是實現企業長遠業務增長和可持續發展的必要保障。集團始終將風險防控放在重要位置，構建了符合國資監管和上市公司要求的內控、合規與風險管控體系，以風險防控為導向，以內控體系為抓手，以合規運行為底線，建立全方位的企業風險管理屏障。

集團持續健全並動態調整風險、內控、合規管理制度，嚴格對標內部環境、風險評估、控制活動、信息與溝通、內部監督等基本要素，形成領導機構、責任部門、管理機構設置、職責安排相互對應協調的管理格局，實現風險管控全流程覆蓋，切實防範各類經營管理風險，保障企業合規、穩健運營，為可持續發展築牢根基。

### 黨建引領

集團堅持以習近平新時代中國特色社會主義思想為指導，充分發揮以高質量黨建引領保障高質量發展的政治優勢和組織優勢，聚焦產業鏈發展，着力推進黨的領導融入公司治理制度化、規範化、科學化，以黨建引領築牢治理根基、強化合規建設、凝聚發展合力，切實把黨建優勢轉化為企業治理效能，彰顯國企責任與擔當。

## 固本強基，善治領航(續)

### 聚焦理論武裝，築牢思想根基

深入開展主題教育及黨史學習教育、黨紀學習教育，以習近平新時代中國特色社會主義思想為首要政治任務，常態化開展第一議題學習、黨委中心組學習，班子成員講授專題黨課，各基層黨組織累計開展集中學習431次、研討191次，覆蓋員工4,600餘人次，引導全員堅定發展信心、強化合規意識，凝聚起推動企業高質量發展的思想共識。

### 聚焦黨的領導，踐行國企擔當

牢牢把握國企發展方向，將黨建引領貫穿公司治理全過程，積極履行社會責任，紮實推進鄉村振興消費幫扶，完成幫扶資金220萬元。此外，集團亦捐贈300萬港幣支援香港賑災，緊急馳援密雲、平谷災區，高效完成道路橋樑勘測恢復任務，以實際行動踐行國企使命，助力社會和諧發展。

### 聚焦固本強基，夯實治理保障

實現黨組織全覆蓋，培育特色黨建品牌，推動基層黨組織成為公司治理、合規經營的堅強戰鬥堡壘，引導黨員在重大項目、合規管控、風險防範等工作中發揮先鋒模範作用，推動黨建工作與業務工作深度融合，為企業穩健發展凝聚強大合力。

### 聚焦監督執紀，築牢合規防線

深化政治監督與專項整治，圍繞巡察整改、重大工程開展監督檢查，運用「四種形態」強化日常監督，開展「廉潔教育月」活動，推進紀檢監察工作規範化、標準化，營造廉潔自律、合規經營的良好氛圍，為公司善治領航、固本強基提供堅實紀律保障。

## 廉潔奉公

本集團始終將廉潔奉公理念貫穿內部管理與外部合作全流程，緊扣「紀檢監察工作規範化、法治化、正規化建設年」主題，構建全方位、多層次、常態化的廉潔建設與反腐敗責任體系，以嚴的基調、實的舉措強化監督執紀問責，一體推進不敢腐、不能腐、不想腐，為集團高質量發展築牢廉潔紀律屏障。

為持續完善廉潔建設與反腐敗責任體系，集團紀委在城建集團紀委、公司黨委雙重領導下，立足主責主業，細化廉潔管控要求，配合完善《設計發展集團股份有限公司紀委會工作規則》等制度體系，明確反腐敗工作重點任務與執行標準。同時，推動全員簽訂《廉潔承諾書》，壓實各級廉潔責任，堅決杜絕任何形式的賄賂行為，引導全員築牢廉潔從業思想防線，推動廉潔理念融入企業發展各環節。

集團持續進一步健全廉潔建設管制架構，嚴格落實全面從嚴治黨黨委主體責任、紀委監督責任、黨委書記第一責任人責任以及班子成員「一崗雙責」，強化「四責協同」聯動效應，凝聚廉潔建設合力。發揮黨風廉政建設和反腐敗工作協調小組作用，聯動黨委工作部、經營管理部、安全工程部等相關職能部室，統籌內部監督資源，綜合運用信訪舉報、幹部選任、述職述廉、財務、法務、審計監督等多種形式，一體推進廉政風險防控，實現監督資源共享、監督效能提升。

報告期內，集團已嚴格遵守以下與防止賄賂、勒索、欺詐及洗黑錢相關的法律及規例：

《中華人民共和國刑法》

《中華人民共和國反不正當競爭法》

《中華人民共和國公司法》

《中華人民共和國監察法實施條例》等國家法律及規例

## 固本強基，善治領航(續)

在廉潔風險防控方面，集團始終保持高壓態勢，緊盯權力運行關鍵環節和重點領域，通過健全的監督機制、嚴格的執行標準和常態化的監督檢查，有效預防和遏制各類違法違紀行為發生。截至本報告期末，集團內部未發生貪污、勒索、欺詐及洗黑錢等違法案案件，廉潔建設成效顯著，營造了風清氣正的企業運營環境。

集團圍繞重點領域與關鍵環節，分層分類開展廉潔教育和反腐敗培訓，推動廉潔理念入腦入心。2025年，以中央八項規定精神學習教育活動為契機，各級黨組織深入開展紀法教育，組織基層黨員幹部觀看警示教育片、參觀廉政教育基地。在本報告期，集團紀委書記前往住宅院、建築院等單位講授中央八項規定精神學習教育專題黨課，用好典型案例「活教材」，組織中層黨員領導幹部參加警示教育大會，用身邊人身邊事強化警示教育。同時，集團紀委開展對新入職員工的廉潔從業「第一課」，牢固樹立規矩意識。我們更是以集團「廉潔教育月」為依託，開展廉潔書畫攝影展、廉潔知識競賽、廉潔家書等系列活動，組織員工參與線上知識答題，前往項目現場開展廉潔教育巡回展，在重點項目現場設立「廉潔文化牆」，營造崇廉尚潔的濃厚氛圍。



案例：

### 集團深化專項監督，築牢重點領域廉潔防線

2025年，集團紀委深入貫徹落實集團紀委部署要求，聚焦群眾身邊不正之風和腐敗問題、違規吃喝問題、「靠企吃企」問題、招標投標領域突出問題等重點領域，有力有序開展「點題整治」和專項監督檢查。每月定期報送群眾身邊不正之風和腐敗問題監督情況，對所屬自營酒店、內部食堂、項目部食堂開展違規吃喝問題全覆蓋監督檢查。此外，集團紀委聯合相關部門做好新提拔幹部、新入職員工經商辦企業申報工作，抽查軌道公司、勘測院等單位招標投標領域專項自查情況，切實防範重點領域廉潔風險，推動專項監督走深走實。



案例：

集團強化日常監督，護航廉潔工程建設

集團立足保障重點工作有序推進，以項目建設、安全生產等為重點，開展京內、京外項目監督檢查，持續助力廉潔工程建設。在施項目均與建設單位、監理單位、總包單位、分包單位等相關業務單位簽訂《廉潔共建協議書》，進一步壓實各方廉潔責任，引導規範從業行為。同時，集團緊盯重要節日節點，制發節前提醒和監督檢查工作通知，約談車輛管理、財務管理、組織人事等重要崗位負責人，開展現場監督檢查，以日常監督實效守護企業廉潔形象。

圍繞重點領域與關鍵環節，集團每年開展反貪腐培訓，營造風清氣正的企業運營環境。2025年，集團總院及勘測院、住宅院等下屬單位的董事、管理層及全體員工反貪污參與率均達到100%，其中董事參訓人數共計12人次。

未來，集團將持續完善舉報機制，優化線索處理流程，強化保密措施，鼓勵全員參與企業廉潔建設，共同維護風清氣正的經營環境。同時，持續深化廉潔風險防控，創新廉潔教育形式，健全監督體系，築牢合規經營防線，推動廉潔建設與企業高質量發展深度融合，為集團可持續發展提供堅實的紀律保障。

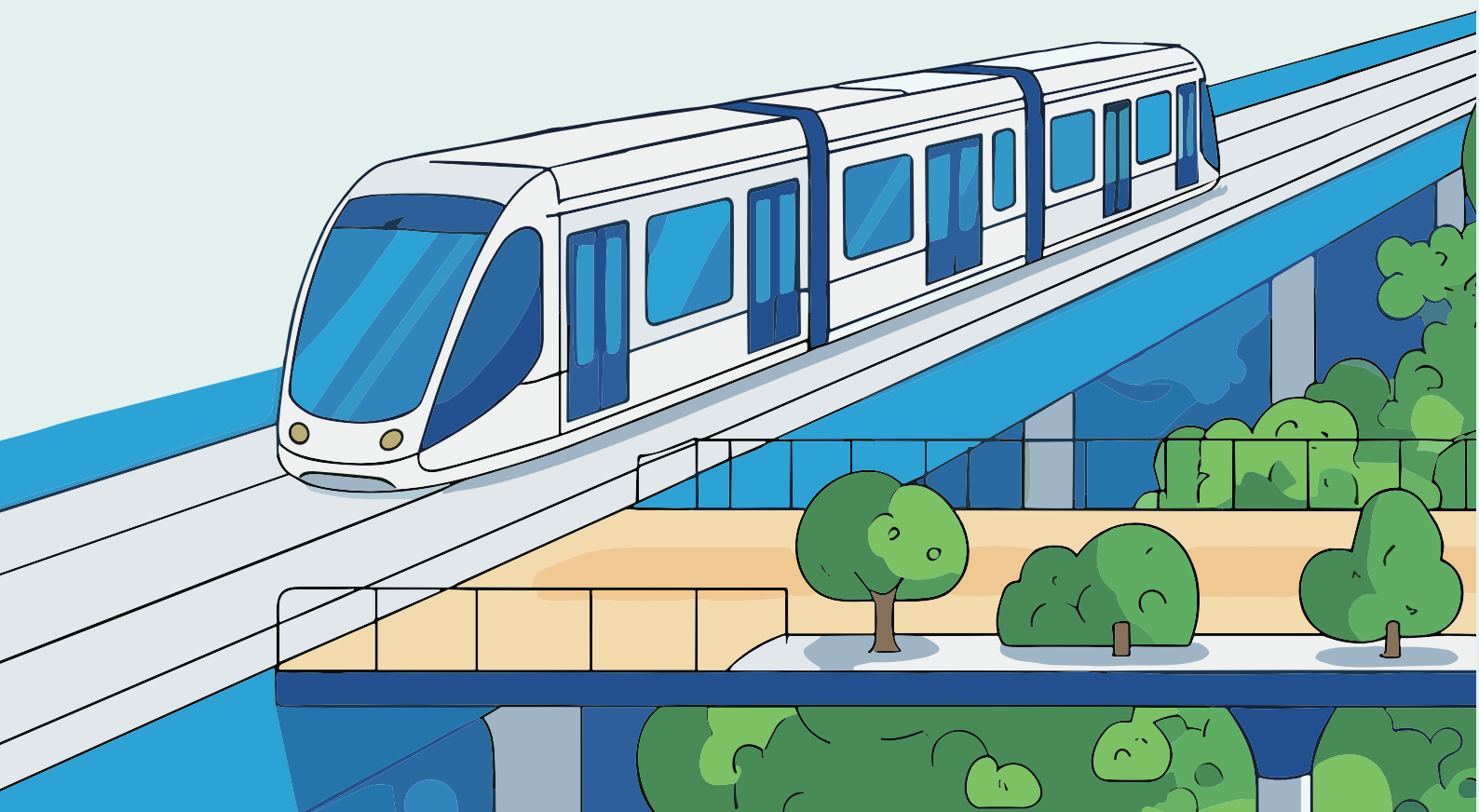
# 穩健運營 同行致遠

安全生產	24
服務質量	34
驅動創新	41
供應商管理	49

本章節重點回應的重要ESG議題如下：

安全生產	服務質量
工程質量	科技創新
保護知識產權	保護客戶隱私
員工健康與安全管理	員工培訓與職業發展

本章節重點回應的可持續發展目標如下：



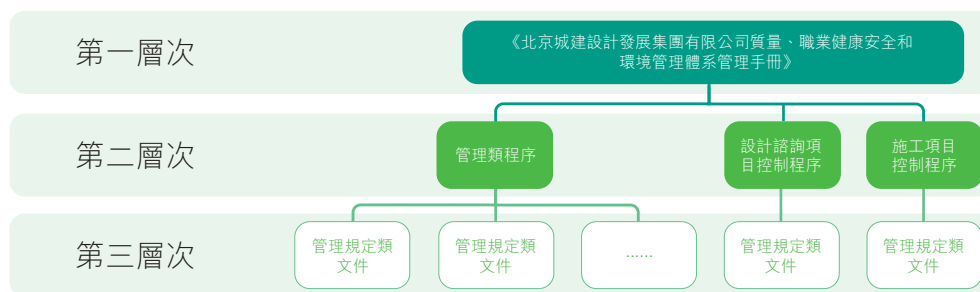
## 穩健運營，同行致遠

北京城建設計始終堅守「科學管理、品質超越、持續改進、客戶滿意」的質量方針，全面落地QHSE管理體系，持續優化安全管理機制與供應商管理體系，以科技創新為核心驅動力賦能行業進步，致力於為客戶提供更全面、更優質的產品與服務，穩步推動企業高質量、可持續發展。

集團嚴格遵循國家關於工程質量、環境管理及職業健康安全的相關標準要求，涵蓋《質量管理體系要求》(GB/T 19001-2016)、《環境管理體系要求及使用指南》(GB/T 24001-2016)、《職業健康安全管理体系要求及使用指南》(GB/T 45001-2020)及《工程建設施工企業質量管理規範》(GB/T 50430-2017)等。在此基礎上，集團進一步制定並完善健康、安全與環境管理體系的管理手冊、規範文件、操作規程及相關制度，形成閉環管理。截至2025年，集團已實現ISO 45001、ISO 14001及ISO 9001體系認證的全面覆蓋，認證率達到100%。

## 穩健運營，同行致遠(續)

為厚植質量文化、確保管理體系高效落地，集團以質量(Quality)、健康(Health)、安全(Safety)和環境(Environment)管理體系(以下簡稱「QHSE體系」)為核心，構建貼合自身運營特點的系統化、規範化QHSE管理體系架構，通過三層標準化管理確保管控無盲區、無漏洞。體系文件分為三層：第一層為綱領性文件，明確集團願景、QHSE方針及目標，界定管理原則與核心要求；第二層為支撐性文件，為管理手冊的落地實施提供具體支撐；第三層為管理規定類文件，細化各崗位工作程序與操作標準。在各級文件的指導下，集團質量、健康、安全與環境管理工作有序推進、高效落實。



北京城建設計QHSE體系文件架構

## 安全生產

北京城建設計秉持「安全第一、預防為主、綜合治理」的安全生產方針，始終將「零事故、零火情、零亡人」作為年度核心安全目標，持續深化安全生產體系建設，嚴格落實安全生產主體責任，強化風險管理與預防預控機制，深耕安全文化建設，全面提升全員安全意識與履職能力，為公司安全穩定運營築牢堅實屏障。

報告期內，集團已嚴格遵守以下與提供安全工作環境及保障僱員避免職業性危害相關的法律及規例：

《中華人民共和國安全生產法》

《中華人民共和國職業病防治法》

《中華人民共和國建築法》

《中華人民共和國勞動法》

《建設工程安全管理條例》

《生產安全事故報告和調查處理條例》等國家法律及規例

## 安全生產體系建設

北京城建設計嚴格遵循《中華人民共和國安全生產法》《中華人民共和國職業病防治法》及《建設工程安全管理條例》等法律法規，結合《北京城建設計發展集團股份有限公司生產安全事故報告和調查處理辦法》《建築工程施工安全操作規程》等內部制度，全面落實安全生產管理各項工作。2025年，集團聚焦制度完善與落地，修訂《安全生產獎罰辦法》，新印發《人員密集場所動火作業安全管理若干規定》《安全生產監督舉報制度》《有限空間作業安全管理制度》3項制度，同步印發《安全生產月活動方案》《消防宣傳月活動方案》等文件，明確全年安全工作重點與活動要求，為各項安全工作有序開展提供堅實制度支撐。

### 集團主要安全相關管理政策（包括但不限於）：

- 《北京城建設計發展集團股份有限公司生產安全事故報告和調查處理辦法》
- 《北京城建設計發展集團股份有限公司安全生產教育和培訓制度》
- 《北京城建設計發展集團股份有限公司施工安全操作規程目錄》
- 《北京城建設計發展集團股份有限公司生產安全事故應急救援預案》
- 《北京城建設計發展集團股份有限公司全員安全生產責任制》
- 《北京城建設計發展集團股份有限公司施工安全風險分級管控和隱患排查治理制度》
- 《北京城建設計發展集團股份有限公司安全生產和綠色施工獎懲辦法》
- 《北京城建設計發展集團股份有限公司建設工程施工現場臨時用房、設置管理制度》
- 《北京城建設計發展集團股份有限公司重大危險源公示、告知制度》
- 《北京城建設計發展集團股份有限公司有限空間作業安全管理制度》

## 穩健運營，同行致遠（續）

作為安全生產治本攻堅三年行動的關鍵之年，集團嚴格落實市安委會、國資委、住房城鄉建設委及集團總體部署，結合公司實際制定並落實《安全生產治本攻堅三年行動方案（2024-2026年）》，成立安全生產治本攻堅三年行動領導小組，統籌推進各單位、各事業部相關工作落地。重點推進五項核心任務：

完善安委會工作機制，每季度定期召開安委會會議，統籌部署關鍵安全事項

全面推行施工現場專職安全員佩戴安全生產檢查記錄儀、規範填寫施工安全日誌，強化過程管控

規範安全生產條件達標管理，實現工程施工現場重大隱患動態清零

聚焦重點工程，部署視頻AI隱患識別系統，推進數字化安全管控

開展有限空間隱患排查整治及各類高風險作業專項治理，補齊安全管理短板

為確保安全生產責任層層落實，集團結合全員崗位職責及部門職能，嚴格執行《北京城建設計發展集團股份有限公司全員安全生產責任制》，構建以董事會為核心、全員參與、多層監督、動態糾偏的安全管理體系，實現安全生產責任到崗、目標到人，推動安全管理深度融入日常運營全過程。2025年，集團創新管理模式，推動軌道建設公司編製《事故案例匯編》和安全漫畫書，製作2期安全宣傳視頻，強化安全理念宣貫。集團積極推廣應用數字化、智能化安全管控手段，助力安全管理提質增效，切實構建安全生產長效機制。

2025年，集團持續加大安全生產投入，為各項安全管理工作、培訓演練、設備配備等提供堅實保障，全年未發生生產安全事故及火情事件，未受到政府通報或媒體曝光，安全生產形勢總體平穩可控，切實保障員工生命安全與企業財產安全。截至本報告期末，北京城建設計在三年內未發生員工因工作受傷或死亡的案例，因工損傷工作日數持續為零。

## 安全風險及控制

北京城建設計始終將防範化解安全生產重大風險作為企業核心責任，視為推動行業高質量、高水平安全發展的重要戰略舉措，嚴格落實《北京城建設計發展集團股份有限公司施工安全風險分級管控和隱患排查治理制度》，系統構建風險分級管控與隱患排查治理雙重預防體系，深化安全生產風險防控機制，從源頭化解重大風險，堅決杜絕重大安全生產事故發生。

集團持續優化「雙控」體系建設，以「清單化管控、閉環式治理」為核心，每月對各業務板塊安全風險情況進行系統統計，重點梳理高風險作業環節，形成動態更新的風險清單，精準掌握重大風險分佈與變化趨勢，靶向制定防控措施。2025年，集團共識別各類風險875項，其中重大風險86項，均實現全程受控。同時，聚焦重點工程管控，下半年重點針對麗澤航站樓項目、軌道交通22號線05標、02標及1號線支線03標等重點項目，在每月一次聯合檢查基礎上，要求軌道建設公司開展第二輪檢查，強化關鍵部位、關鍵節點精準管控，提升本質安全水平。

集團嚴格貫徹「全覆蓋、零容忍、重實效」的原則，常態化開展項目安全風險巡視，通過定期檢查與突擊抽查相結合、公司聯合檢查與下屬單位自查相結合的方式，全面排查安全隱患，確保重大及較大風險始終處於受控狀態。2025年，集團累計開展安全生產聯合檢查79次，排查隱患537條，下發整改通知單91份，整改率達100%；同步開展高處作業、有限空間、消防安全等專項隱患排查治理活動，緊盯隱患整改全流程，實現問題動態清零。此外，為紮實做好國務院安委會迎檢準備工作，集團於2025年9月及10月統籌部署並組織開展重大隱患專項檢查行動，進一步壓實安全責任、排查安全漏洞。

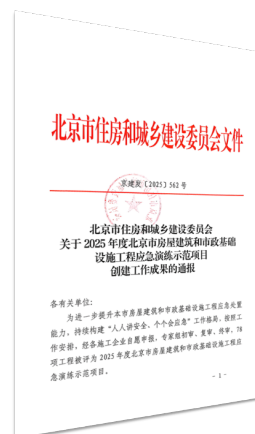
## 穩健運營，同行致遠（續）



案例：

### M101線04標承辦市級突發事件綜合應急演練

2025年11月7日，集團M101線04標成功承辦市住建委組織的2025年度突發事件綜合應急演練，並榮獲北京市住房和城鄉建設委員會關於2025年度北京市房屋建築和市政基礎設施工程應急演練示範項目。此次演練充分檢驗了集團應急響應、指揮調度與協同處置能力，彰顯了集團在應急管理領域的專業水平，進一步提升了企業整體應急管理能力與行業影響力。



「北京市住房和城鄉建設委員會關於2025年度北京市房屋建築和市政基礎設施工程應急演練示範項目」榮譽

## 安全培訓與應急演練

北京城建設計嚴格遵循《北京城建設計發展集團股份有限公司安全生產教育和培訓制度》，堅持「以人為本，依法培訓，分級實施」的原則，全面落實全員安全培訓教育責任，聚焦不同層級人員崗位需求，開展針對性專項培訓，着力提升全員安全意識、專業技能與應急處置能力。培訓內容涵蓋安全生產法律法規、規章制度與操作規程、崗位安全操作技能、安全事故防範意識及應急措施、自救互救知識等，確保各級人員具備紮實的安全素養。

2025年，集團制定專項年度安全培訓計劃，全面推進培訓標準化、規範化建設，實現新入場工人崗前培訓率100%、特種作業人員「一對一」教育率100%、VR體驗式培訓覆蓋率100%，並為全體參訓人員建立「一人一檔」培訓檔案，確保培訓可追溯、有實效。全年組織公司級安全培訓6次，參訓584人次；配合城建集團完成企業負責人年度安全培訓，12人參訓；協同人力資源部完成安全管理人員證書續期培訓；組織參加集團安全知識講座14期(162人次)，工人夜校39期(8,000餘人次)，實現全員安全培訓全覆蓋、無死角。



案例：

### 2025年度安全管理業務考核

2025年9月23日，集團組織開展在京項目安全管理業務考核活動，13位在京項目安全總監參與現場隱患排查與匯報展示，邀請業內資深安全專家組成評審組進行打分評價，充分展現各項目安全總監的專業素養和實戰能力，為安全隊伍建設奠定基礎。



「安全管理業務考核」現場

## 穩健運營，同行致遠（續）



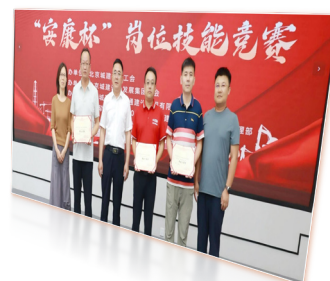
案例：

### 2025年度「安康杯」競賽活動

2025年7月3日，2025年度軌道工程「安康杯」崗位技能競賽在M101線04標項目部成功舉行，設置施工現場安全生產隱患排查筆試答題、自動體外除顫器(AED)實操、安全崗位技能宣講等競賽項目，進一步提升軌道工程建設安全管理崗位人員專業技能，營造「比學趕幫超」的爭先創優氛圍，推動企業安全文化建設深化。

競賽項目：

- 施工現場安全生產隱患排查筆試答題
- 自動體外除顫器(AED)實操
- 安全崗位技能宣講



「安康杯」競賽活動現場及領獎環節

為進一步強化應急預案保障措施落實，集團完善《公司生產安全事故應急預案》，常態化開展突發事故應急演練，突出「實戰化、專業化、協同化」導向，重點提升特殊時期、敏感時段的應急響應與協同處置能力，持續完善應急體系建設。2025年，集團各項目結合施工實際及環境風險特點，共組織各類應急演練56次，參與857人次，涵蓋消防、防汛、防坍塌、防觸電等典型場景，對演練中發現的問題現場糾偏、即時整改，切實提升施工現場應對突發事件的處置能力與協調水平。

此外，集團深入開展「安全生產月」「消防宣傳月」「安全總監比武大賽」「崗位技能競賽」等活動，豐富安全宣傳教育形式。2025年12月，集團在北京地鐵22號線05標項目隆重舉行「百日消防安全競賽活動」啟動儀式暨消防實戰演練觀摩活動，特邀北京市消防救援總隊軌道交通支隊、朝陽區住建委監督站等相關單位領導出席，進一步增強全員消防意識，構建「全員參與、全域覆蓋、全程管控」的消防安全管理體系。報告期內，集團在北京市建委第十四屆軌道交通工程安全質量月崗位技能競賽中斬獲多項榮譽，彰顯了集團安全管理與培訓工作的紮實成效。



「百日消防安全競賽活動」啟動儀式暨消防實戰演練觀摩活動

## 穩健運營，同行致遠（續）

### 職業健康與安全

集團嚴格遵守《中華人民共和國勞動法》《中華人民共和國職業病防治法》及《用人單位勞動防護用品管理規範》等相關法律法規，堅持依法依規開展職業健康與安全管理工作，制定《公司施工安全操作規程目錄》《北京城建設計發展集團股份有限公司勞動防護用品管理制度》，對勞動防護用品的採購、驗收貯存、發放、使用、更換及報廢等環節進行詳細規範，為員工職業健康與安全提供全方位保障，切實守護施工作業人員的身體健康與生命安全。其中，下屬單位勘測院於本報告期累計投入486萬元用於安全生產相關工作，重點覆蓋防護用具採購、安全設備佈設、安全生產責任險投保、安全科技研究等關鍵領域。

集團持續加大職業健康安全投入，下屬各單位嚴格落實安全費用保障制度，合理配置安全防護用具、安全設備，投保安全生產責任險，確保各項防護措施落實到位，為項目生產工作順利推進保駕護航。同時，集團全面實施職業健康保護行動，強化監管職責，落實主體責任，營造「人人行動、人人重視」的職業健康保護文化氛圍，針對多種潛在職業病類型，制定科學有效的預防和控制措施，切實保障勞動者的職業健康權益，為員工創造安全、健康的工作環境。

職業健康危害預防措施

潛在職業病類型	作業場所管理及預防措施	個人設備及預防措施
塵肺	盡可能採用濕式作業方法，作業條件允許的情況下採用降塵設備，加強通風排塵措施。	施工作業人員按照作業環境配發相應防塵口罩（面具）並定期更換，嚴格執行佩戴要求，定期開展職業健康檢查。
職業中毒	易導致一氧化碳中毒、硫化氫中毒的作業場所（地下管道、窖井等），嚴格執行有限空間作業規範，若有毒有害氣體超標，必須強制通風，待含量達標後方可作業，並持續採取通風措施，安排專人現場監護。	嚴格執行安全操作規程，定時輪班作業，配備應急救援器材，作業人員熟練掌握自救互救技能。
中暑	合理安排作業時間，避開高溫時段作業，保證防暑降溫飲品供應，搭建臨時遮陽設施，改善作業環境。	根據天氣增減衣物，高溫作業時保證定時休息，及時補充含鹽飲品，必要時佩戴防曬用品。
噪聲聾	施工現場強噪聲設備採取全封閉等降噪措施。	根據作業場所噪聲等級佩戴相應防護耳塞，定期開展職業健康檢查，及時調整作業崗位。

為切實保障員工職業健康與安全，集團建立完善的職業健康安全檢查機制，定期對各作業場所的職業病防治情況進行季度性檢查，並不定期抽查作業環境及人員防護用品佩戴情況。針對檢查中發現的問題，迅速分析原因、制定整改方案，明確整改責任與時限，及時向相關部門反饋整改進展，持續為員工提供安全、健康的工作環境。

## 穩健運營，同行致遠（續）

### 服務質量

集團始終秉持「科學管理、品質超越、持續改進、客戶滿意」的質量方針，以客戶需求為導向，全面提升項目定位、產品研發、品質管控及服務管理全鏈條水平，着力打造專業化、精細化服務體系。集團嚴格恪守《中華人民共和國建築法》《中華人民共和國廣告法》《中華人民共和國民法典》等相關法律法規，結合《北京城建軌道交通建設工程有限公司技術質量管理辦法》等內部管理制度，構建合規、高效的服務管理框架。依託QHSE管理體系，集團在軌道設計、施工、勘測及建築物建造等多領域持續優化服務流程、提升服務效能，確保為客戶提供優質、高效、貼心的卓越服務體驗，助力企業實現高質量發展目標。

### 設計與施工質量

北京城建設計始終將打造高質量工程作為企業核心使命，深刻認識到工程設計與施工質量不僅關係到使用者的生命財產安全，更直接決定企業的品牌聲譽與可持續發展潛力。集團嚴格遵循QHSE管理體系中的質量控制指引，以程序制度文件為根基，建立覆蓋項目全生命週期的質量檢查機制與科學的產品交付防護標準，對工程設計、諮詢及施工板塊實施全方位、全流程質量管理，確保交付成果符合高標準、高品質要求。

集團每月定期召開質量協調例會與總結分析會，系統匯報並深度剖析當月技術質量重點工作進展、存在問題及改進方向，同步常態化組織業務培訓與技能考核，不斷提升從業人員專業素養與質量管控能力，為打造精品工程築牢基礎。此外，集團持續開展施工現場技術質量專項檢查、「質量月」項目巡檢等工作，精準排查項目現場及行業共性問題，有效規避質量潛在風險，切實保障工程施工質量穩定可控。

報告期內，集團實現零質量責任事故，設計評審率、單位工程一次驗收合格率均達到100%，圓滿達成年度質量目標。同時，住宅院聚設計質量提升，定期組織設計質量專項培訓、案例研討等活動，持續夯實設計人員專業基礎，推動設計質量穩步提升。

質量控制程序

質量控制程序	工程設計、諮詢板塊	施工板塊
總體管控	<p>遵守《設計諮詢程序文件》執行過程控制、設計圖審查、設計質量放行、設計元素後期服務、設計更改控制程序等管理程序。報告期內，工程設計、諮詢板塊增加了簽訂質量責任書、項目質量安全內審及專家宣講等相關工作。</p>	<p>遵守《施工項目控制程序文件》執行施工技術、施工質量及施工生產管理，確保以上各項工作均有標準化的質量標準、執行流程、責任分工及工作記錄。此外，施工板塊通過重點組織質量誓言、現場巡檢、管理交流、項目觀摩、推優評選等活動，進一步提升總體質量管控。</p>
質量審查	<p>通過不定期的設計元素圖紙質量抽查，設計元素巡檢，專業技術質量分析報告，強審意見統計分析，設計質量例會等形式檢查設計質量。如在各項質量檢查中發現問題，按照《設計技術質量處罰管理規定》執行工作。</p>	<p>施工板塊質量監查主要包括圍繞項目開展檢查、召開質量會議、對上報材料進行統計分析等工作。一旦發現問題，按照《施工技術質量處罰管理辦法》執行工作。</p>
產品交付	<p>設計產品在交付予顧客前，提供適當的防護，包括進行必要的包裝，防止文件在傳遞過程中的損壞，並確保提交顧客的設計產品完整、齊全，如以電子形式交付的設計文件應採取適當的防磁、防刻劃、變形、損毀等措施。</p>	<p>落實對施工項目現場的成品、半成品等的保護工作。各項目部負責對產品及施工材料過程中的搬運、儲存、防護、交付時，採取適當措施以防止產品及原材料損壞、質量性能下降，確保產品質量和安全符合規定要求。</p>

## 穩健運營，同行致遠（續）

### 設計與工程項目2025年獲獎情況（包括但不限於）

板塊	獎項類別	獎項名稱	數量
設計板塊	全國獎項	全國優秀工程勘察設計行業獎	一等獎3項
			二等獎4項 三等獎5項
	市級獎項	北京市優秀工程諮詢成果	一級成果2項 二級成果4項 三級成果5項
			北京市優秀工程勘察設計成果評價
施工板塊	工程質量獎	北京市優秀國土空間規劃獎	
		重慶市市政工程協會2025年度市政工程金杯獎	1項
		重慶市建設工程質量協會2024年度三峽杯優質結構工程獎	3項
	質量管理獎	2025年度北京市優質安裝工程獎	1項
		中國市政工程協會2025年度全國市政工程建设優秀質量管理小組成果	二類成果1項 三類成果1項
		北京市政工程行業協會2024年度北京市政工程建设QC優秀成果	I類成果3項 II類成果1項

### 抽查勘測質量

為保障項目勘測工程質量，夯實項目實施基礎，勘測院制定《質量檢查制度》《工程質量風險管理辦法》等內部管理制度，形成規範化、標準化的勘測質量管控體系。勘測院嚴格按照政策指導開展項目日常質量抽查工作，對重點項目資料實施高標準審查驗收，對排查發現的質量隱患，及時下達整改通知書，明確整改要求、責任人和時限，並全程跟蹤監督整改措施落實，確保整改閉環，切實為客戶提供優質、可靠的勘測產品。

同時，勘測院主動識別潛在質量風險點，建立風險防控機制，通過綜合分析全年勘測質量情況，發佈年度質量分析報告，針對性優化管控措施，確保勘測工作高效、高質量、合規推進，為項目順利實施提供堅實的技術支撐。

為進一步強化勘察設計質量管理體系管控效能，保障工程建設及運營期間安全，集團發佈《關於加強勘察設計質量管理體系管控保障安全生產的通知》，在報告期內完善質量安全季度內審機制。該機制在原有每年三體系貫標內審的基礎上，增加勘察設計單位及項目檢查頻次，調整為每季度開展一次，內審重點聚焦可能引發安全生產事故的管理薄弱環節，由集團統一組織、各生產單位同步實施。全年各季度內審結果將納入集團三體系貫標內審結論，確保質量管理體系的有效性和持續改進，推動勘察設計質量不斷提升。

### 建築空間品質

集團持續推進建築品質提升行動，不斷優化空間設計質量管理流程，聚焦建築實用性、舒適性、環保性，打造符合時代需求的建築產品。住宅院針對住宅單體、地下車庫、結構、暖通空調等關鍵領域，制定全面細緻的技術標準，構建科學可靠的建造體系，確保建築品質可控。

在設計過程中，集團充分結合建築地理位置，合理利用周邊自然資源，將人體工程學、綠色建築理念融入設計全過程，選用安全、節能、環保的建築材料與設備，全方位提升建築質量與使用體驗，為使用者創造舒適、健康、環保的居住環境，踐行綠色發展理念。

## 穩健運營，同行致遠（續）



案例：

### 住宅院斬獲全國「好房子」設計大賽5項大獎

住房城鄉建設部主辦的全國「好房子」設計大賽落下帷幕，大賽以「為人民而設計—更好的房子、更美的生活」為主題，吸引眾多高校與設計單位參賽，共評選出83個獲獎作品。集團旗下北京住宅院表現突出，5項作品獲獎，含二等獎3項、三等獎1項、優秀獎1項，彰顯了集團在「好房子」設計領域的專業實力與行業影響力。

獲獎作品精準契合民生需求，亮點突出：

#### 《園居·未來家—北京世園公園旁的好房子》 融合自然與科技，打造生態宜居住宅



#### 《青年生活顆粒》 探索青年保障性租賃住房可複製設計路徑



《健康守護之家》  
以最小改動實現住宅適老化煥新



《印巷·新生》  
結合天壇地域文化打造安置房精品



《無界·漫居》破解「三代居」空間痛點，兼顧私密性與靈活性



## 穩健運營，同行致遠（續）

### 客戶服務

集團始終堅持客戶至上理念，致力於構建全方位、多層次、高效率的客戶服務體系，通過優化客戶溝通渠道、強化客戶隱私保護、推行負責任營銷等舉措，持續提升客戶體驗，增強客戶滿意度與忠誠度。集團嚴格遵循QHSE管理體系中的《客戶滿意度調查及應用規定》及《工程保修管理規定》等制度文件，定期組織業主回訪活動，主動傾聽客戶需求與意見，建立客戶反饋閉環機制，確保客戶訴求得到及時響應與有效解決。

同時，集團通過設立屬地分公司，依託專業專家團隊與客戶開展面對面交流，精準掌握項目進展情況，快速解決項目實施過程中的關鍵技術問題，為客戶提供高效、專業的全方位服務支持，提升客戶合作體驗。

集團高度重視客戶滿意度提升，建立系統化的客戶滿意度調研機制，要求各子公司及部門定期收集並上報在手項目及業務往來中的客戶反饋信息，涵蓋客戶表揚、獎勵、投訴及業主回訪中發現的各類問題。通過召開專題會議、發送主題郵件、開展專項培訓等多種形式，對全體員工進行客戶服務理念宣貫與技能培訓，確保全員深刻認識客戶滿意度調查的重要意義，推動服務與產品質量持續優化。2025年，集團面向各單位當前項目及業務往來客戶開展全面滿意度調查，共獲得14項評優獎勵及45封表揚信，充分彰顯了客戶對集團服務質量、產品品質的高度認可與信賴。

為持續提升客戶投訴響應能力與處置效率，集團依據《顧客服務管理辦法》《顧客服務考核細則》等內部規則，進一步完善客戶投訴管理制度，對投訴實行分類分級管理，全面規範投訴處理流程、處置標準及回訪機制。針對客戶提出的投訴或異議，集團安排專人第一時間與客戶進行專業、耐心溝通，在24小時內反饋投訴受理進度及初步處理方案，全程跟蹤處置過程。每半年，集團形成詳盡的客戶投訴分析報告，結合客戶反饋問題，督促相關部門制定針對性糾正和預防措施，推動客戶服務質量持續提升。報告期內，集團嚴格把控客戶服務各環節，投訴熱線及投訴郵箱未收到任何投訴，客戶投訴總量、質量相關投訴量、服務相關投訴量及其他投訴量均為0，客戶服務工作成效顯著。

為築牢集團網絡安全防線，切實保護客戶個人信息安全，集團嚴格遵守國家相關法律法規，制定《保密工作管理（暫行）規定》《服務器安全管理制度》及《客戶隱私保護管理辦法》等制度，明確信息保密邊界、關鍵保密事項、文件管理與傳閱規範、文件清退與歸檔流程、信息銷毀條件及信息化與檔案管理細則，構建全方位的客戶隱私保護體系。同時，集團積極開展隱私保護宣傳教育活動，定期對保密工作執行情況進行嚴格檢查，對任何洩露客戶或公司信息的員工，根據行為嚴重程度採取相應追責措施，確保全體員工嚴格遵守保密規定，為客戶打造安全、可靠、放心的服務環境。

此外，集團嚴格遵守《中華人民共和國廣告法》等與業務推廣合規相關的法律法規，貫徹落實《市場經營管理辦法》及市場營銷控制程序等內部要求，對設計、諮詢及承包業務等領域的宣發工作實行嚴格管控。集團不斷優化質量控制和質量檢測程序，確保向客戶提供的信息真實、準確、完整，切實維護客戶合法權益，杜絕誤導性宣傳及相關事件發生，樹立誠信經營的企業形象。

## 驅動創新

北京城建設計以科技創新作為可持續發展的核心驅動力，同時作為增強集團核心競爭力的重要引擎。我們致力於通過科技推動產品與服務的創新，設立技術研究院作為大科研體系中KY類課題的具體實施機構，系統管理和整合研發資源，統籌推進科研項目落地、成果轉化與創新體系建設。我們高度重視知識產權的保護與管理，積極參與行業交流與學術活動，持續打造創新高地，為集團的高質量發展注入強勁科技動能。

## 穩健運營，同行致遠（續）

### 科技創新管理

為規範科技創新管理，築牢科研發展根基，集團不斷完善科技創新管理制度體系，發佈《科技創新項目（KY1、KY類）經費管理辦法》，編製《科技創新KY類項目管理辦法》及《科技創新平台管理規定》初稿，同步優化《科技創新項目立項實施細則》及《公司知名專家工作室實施細則》等配套制度，形成全覆蓋、規範化、精細化的科研管理機制。住宅院始終堅持科技創新引領的發展戰略，通過內部自主研發與外部協同創新相結合的方式，深化與高校及聯盟企業的合作，持續加大研發投入，提升市場響應能力與運營效率，鞏固行業領先地位。此外，集團主動培育新業務領域，依託科技創新推動全過程服務模式的構建與完善，聚焦軌道設計、地下工程、綠色建造等核心領域創新，推動產業智能化、綠色化轉型，為可持續發展注入新動能。

2025年，集團在科技創新領域持續突破，聚焦科研體系優化、合規管控升級與核心技術攻堅，推動科技創新管理提質增效。集團嚴格落實公司下發的《關於調整技術質量部和技術研究院部門職責的通知》《公司KY類科研項目規範管理專題會會議紀要》及《關於建立健全以科技為引領的高新企業研發管理體系的通知》等文件要求，進一步明晰科研管理職責邊界，杜絕「為科研而科研、閉門搞科研」現象，嚴把項目立項關，構建科學高效的科研管控體系。在組織架構方面，進一步完善「公司總部統籌管控、科研主管單位全面管理、生產單位研發組織、項目團隊具體執行」的四級職責體系，實現研發項目立項、實施、調度、結題、轉化全鏈條閉環管理，為集團科技創新高質量發展提供堅實制度保障。

## 穩健運營，同行致遠（續）

集團深耕軌道設計、地下工程、智慧運維等核心業務板塊科技創新，在智慧軌道交通、綠色建造技術、裝配式軌道交通技術、軌道設備及軌道結構、軌道交通建築節能減排、城市綜合設計服務等領域擁有多項專有技術，多項創新技術達到國際先進或領先水平。在智慧軌道交通方面，推廣應用城市交通規劃數字化底座平台、基於大數據與BIM技術的智慧運維平台、智慧消防技術、軌道交通全場景時空交互綜合運行管理平台，以及一體化智能管控中心等創新科技應用技術，其中城市交通規劃數字化底座平台相關技術攻克行業核心痛點，填補國內自主化軟件平台空白。

## 穩健運營，同行致遠(續)

### 北京城建設計發展集團2025年重點科研項目進展

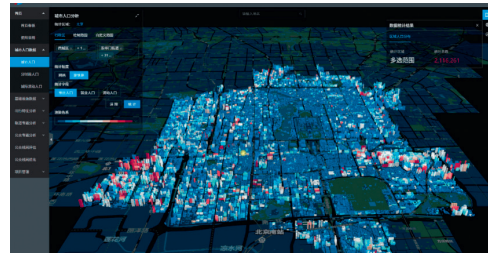
項目名稱	項目簡介及進展
高動載減振降噪聚氨酯彈性體開發與應用	集團首次作為牽頭單位承擔軌道專業相關的國家重點研發計劃課題，具有里程碑意義。研究聚氨酯元件的幅、頻變機理及宏觀力學性能，對元件減振降噪性能、可控頻域及耗能能力進行調控，預期成果將極大促進集團在減振降噪技術領域的持續創新，提升自主創新能力與核心競爭力，目前已完成核心技術研發與初步試驗。
基於修正Fenner解的多場耦合作用下地鐵隧道圍岩損傷區範圍及其支護設計方法研究	集團首次牽頭且獨立獲得北京市自然科學基金一面上項目資助，聚焦理論框架構建與關鍵技術突破，完成理論模型深化，預期成果將填補國內空白，進一步奠定集團在基礎理論研究領域的行業地位，目前已進入成果整理與論文發表階段。
城市軌道交通運營重大風險防控關鍵技術裝備研發	聚焦車站智慧消防集成系統、周界入侵報警系統和城軌水淹預警系統的技術研究，已完成風險防控理論研究、火災防控裝備樣機研製、異物侵限及水淹防控模型算法研發，順利完成8個相關項目招標工作，推進技術成果落地應用。
城市軌道交通多模態大模型及因果推理技術建設研究	作為重點調度項目，已完成城軌多模態大模型尺寸評估及技術路徑設計，模型評測平台高保真原型設計落地，正在開展模型訓練與優化，同步推進技術與實際業務場景融合。
數據驅動式地鐵隧道結構安全智能輔助決策系統及保障技術研究	已順利結題，通過病害分析、加固方案設計及設備研發，形成地鐵隧道結構安全智能輔助決策體系，有效提升地鐵隧道結構安全性與耐久性，為軌道運營安全提供技術支撐。



案例：

集團牽頭獲批北京市自然科學基金面上項目，夯實基礎研究地位

城市交通規劃是統籌城市各類交通基礎設施建設的重要規劃，科學編製並實施城市交通規劃的核心基礎是定量化出行分析。然而，我國城市交通規劃數字化決策領域長期面臨專業軟件依賴國外、大數據精準化應用水平不夠等問題，研發本領域我國自主化軟件平台成為當下面臨的迫切任務。本項目在國家、地方和企業重點科技項目支持下，集團協同高校、技術企業成立項目團隊，歷時近10年攻克了「建築單體」尺度人口信息融合分析、移動位置軌跡校核與出行需求鏈重構、空間數據資產管理底座平台構建等一系列關鍵技術，研發了城市交通規劃數字化系列軟件。



《城市交通規劃數字化底座平台構建關鍵技術與應用》技術效果圖

## 穩健運營，同行致遠（續）

此外，集團嚴格遵守《中華人民共和國專利法》《中華人民共和國專利法實施條例》《中華人民共和國著作權法》及《中華人民共和國著作權法實施條例》等國家法律法規，通過自身制定的《知識產權管理辦法》持續強化知識產權管理，規範專利、軟件著作權的申請、授權、維護與轉化流程，保障國家、企業和個人的合法權益，推動創新成果落地見效。

指標	單位	住宅院	軌道公司	勘測院	總院	
2025年度申請發明專利、實用新型專利的數量	申請國家發明和實用新型外觀專利數量	項	19	9	15	138
	申請軟件著作權數量	項	1	0	20	36
2025年度獲得授權的專利數量，包括發明專利、實用新型專利等	獲得授權專利數量	項	3	11	40	134
	獲得軟件著作權數量	項	1	0	20	34
累計獲得授權的專利數量，包括發明專利、實用新型專利等	獲得授權專利數量	項	63	81	303	1,557
	獲得軟件著作權數量	項	36	5	178	631

## 科技創新成果

報告期內，集團在科技創新領域成果豐碩，憑藉研發團隊的專業實力和創新活力，在科研項目承接、成果創優、技術突破等方面均取得顯著成效，為行業技術進步貢獻力量。集團嚴格落實科研項目調度機制，跟蹤管理科技創新項目313項（含KY4項目128項），其中在研活躍狀態項目110餘項，組織召開重點項目進度調度會7次、山東省重點科技計劃項目專項調度會3次，確保項目有序推進，全年無終止項目，完成結題7項，推動創新成果快速轉化。



案例：

特大城市軌道路網運營安全態勢獲取與協同應急關鍵技術及應用，賦能安全運維

集團參與研發的「特大城市軌道路網運營安全態勢獲取與協同應急關鍵技術及應用」項目，攻克了多模態融合的路網運營安全重點空間高精度態勢綜合獲取、大客流安全態勢分析與評估、突發事件高效應急處置等關鍵技術，構建了國際先進的技術體系及裝備系統。該成果長期應用於北京市軌道交通指揮中心日常業務，為建國70週年、冬奧等重大事件提供軌道交通保障，已推廣應用到廣州、深圳等三十餘城市及印度、美國等國際市場，支撐我國在該技術領域實現國際領先地位和自主可控能力。項目成果豐碩，已獲得授權專利20項、軟件著作權110項，發表高水平學術論文7篇。經評估，關鍵技術指標達到國際電工委員會(IEC)安全標準SIL2等級要求，為軌道交通行業的數字化轉型和智能化升級提供了重要技術支持。

在科研項目承接方面，集團實現重大突破，除牽頭獲批北京市自然科學基金面上項目外，「高動載減振降噪聚氨酯彈性體開發與應用」項目成為集團首次作為牽頭單位承擔的軌道專業相關國家重點研發計劃課題，標誌着集團在軌道核心技術領域的研發實力獲得國家認可。同時，集團積極組織申報各類科研獎項，2025年度共獲各類科學技術獎超20項（含下屬公司），涵蓋城市軌道交通科技進步獎、華夏建設科學技術獎、中國產學研合作促進會科技創新獎等多個類別，彰顯了集團的技術硬實力。

## 穩健運營，同行致遠（續）

### 北京城建設計發展集團2025年重點科研工作獎項（包括但不限於）

成果名稱	獎項類別	獎勵等級
軌道交通建設全過程地下水生態保護成套技術研究及應用	城市軌道交通科技進步獎	二等獎
城市軌道交通地下基礎設施狀態智能在線監測與管養技術及應用	城市軌道交通科技進步獎	二等獎
基於BIM的城軌數字化建設管理研究與應用	城市軌道交通科技進步獎	二等獎
地下工程滲漏水治理成套技術研究及應用	華夏建設科學技術獎	三等獎
城市航站樓樞紐關鍵技術集成與應用	中國產學研合作促進會科技創新獎	二等獎
装配式軌道技術研發及產業化	中國產學研合作促進會科技創新獎	三等獎
南寧複雜地層軌道交通地質及安全風險控制技術創新與應用	北京市軌道交通學會科學技術進步獎	一等獎
富水砂卵石地層地連牆及先插法鋼管柱高精度施工關鍵技術	北京市軌道交通學會科學技術進步獎	一等獎
數字軌道交通建設關鍵技術與應用	北京市軌道交通學會科學技術進步獎	一等獎
城市軌道交通安全保護區智能監測關鍵技術及應用	北京測繪學會測繪科技進步獎	特等獎

### 推動行業交流

北京城建設計持續深化產學研合作，積極參與行業標準制定與學術交流，全面推動軌道交通行業高質量發展。在標準建設方面，集團依託技術研究院，聯合知名專家工作室，積極參與北京市地方標準編製意向徵集工作，持續推進各類標準編製與修訂，為行業規範化發展貢獻力量。

2025年，集團積極搭建交流展示平台，組織完成北京市智能建造創新中心對外宣傳，組織參加第16屆國際基礎設施投資與建設高峰論壇，配合行業辦完成軌道交通年鑑、勘察設計統計年報等工作，全方位展示集團科技創新成果與行業影響力。同時，深化與高校、科研院所及行業企業的合作，推動技術成果共享與轉化，助力行業技術升級。

在協會合作方面，集團持續推進與現有協會平台的聯絡及對接，充分利用合作協會資源，積極參與各類行業評選與交流活動，統籌行業資源，持續加強企業在城市更新、綠色建築、軌道交通等領域的行業影響力。

### 供應商管理

北京城建設計深刻認知到供應商作為集團供應鏈體系的核心組成部分，其管理水平直接關係到集團長遠發展質量與供應鏈安全穩定。集團始終堅持合規、高效、綠色、協同的供應商管理理念，不斷完善供應商管理體系，持續強化供應鏈全流程管控，全面提升供應鏈的安全性、可靠性與可持續性，實現與供應商的協同發展、價值共贏。

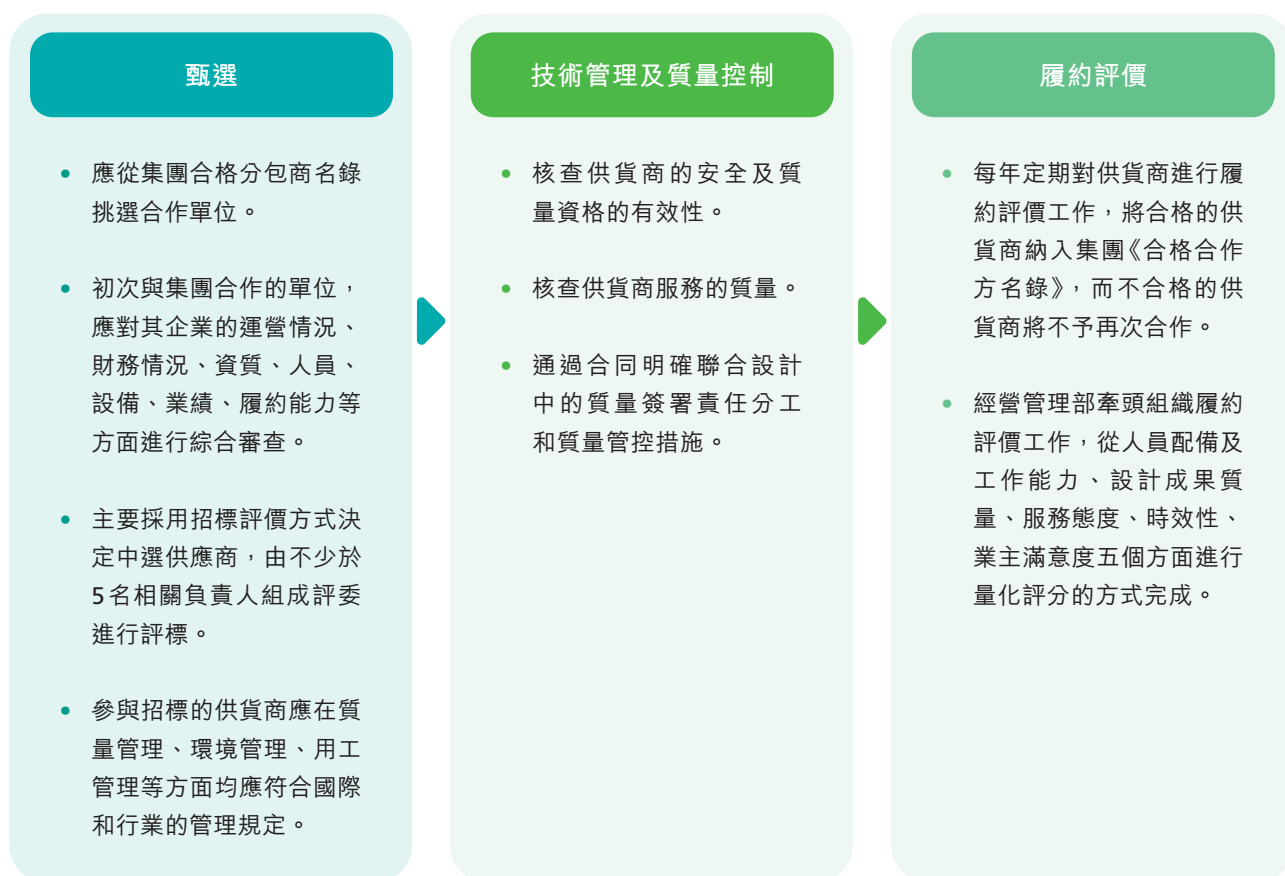
為有效防範採購環節各類風險，集團將ESG理念深度融入供應商管理全過程，對合作供應商開展嚴格的ESG風險篩查與評估，優先遴選踐行低碳發展理念、採用環保資源、重視社會責任履行的合作夥伴。同時，集團持續深化與供應商的溝通協作，健全信息共享與協同聯動機制，嚴把採購物資與服務質量關，保障供應鏈全程合規、高效、有序運行。

結合集團業務發展特點，我們推行差異化、精細化的供應商管理策略，將供應商精準劃分為設計服務供應商與工程服務供應商兩大類，系統開展供應商信息收集、分類梳理與多維度評估工作。通過建立科學完善的考核評價體系，規範合格供應商名錄檔案的建立與動態更新，為供應鏈的穩健運行築牢基礎，為集團業務高質量推進提供有力支撐。

## 穩健運營，同行致遠（續）

### 設計服務供應商

為進一步規範設計服務類供應商管理，提升外部合作設計質量與效率，集團按照已出台的《北京城建設計發展集團股份有限公司外部合作設計管理辦法（修訂版）》等內部政策對設計服務類供應進行管理。相關政策明確界定了設計服務供應商的甄選標準、技術管控要求、質量控制規範及履約評價機制，着力篩選資質優良、技術過硬、質量可靠、信譽良好的合作夥伴，構建長期穩定、互利共贏的合作關係，確保外部合作設計成果符合集團業務發展與質量管控要求。



設計服務供應商具體規範

## 工程服務供應商

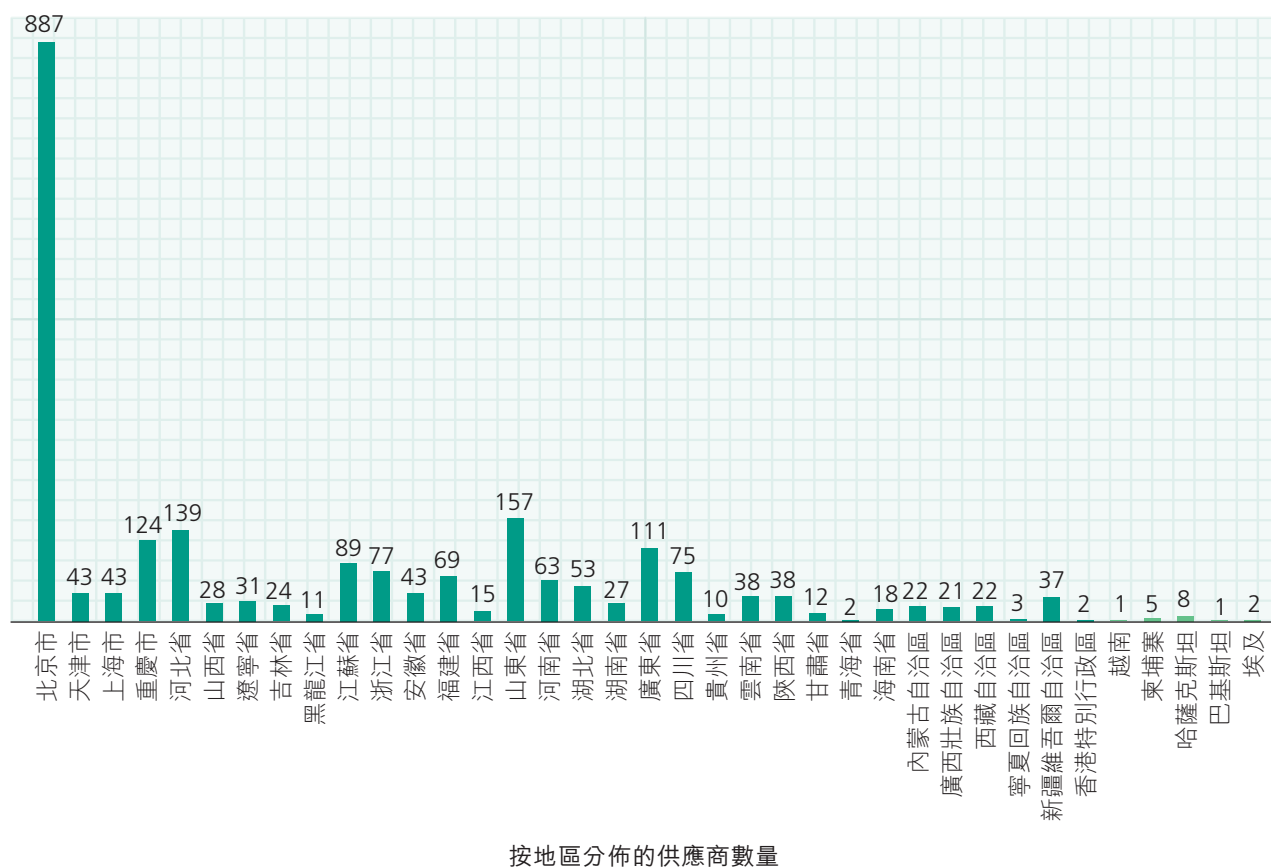
針對工程服務供應商管理特點，集團健全制度保障體系，制定並嚴格實施《北京城建設計發展集團股份有限公司施工項目招標管理規定》等一系列制度文件，進一步細化工程服務供應商管理要求。文件明確規定，供應商必須嚴格遵循國家頒佈的工程質量檢驗評定標準、施工及驗收規範，以及相關技術文件要求組織施工。同時，集團要求工程服務類供應商在施工技術水平、環境保護、職業健康安全等方面需全面滿足相關方要求，切實保障工程質量達標，為各類項目順利實施提供堅實可靠的保障。



### 專業分包方管控規範

## 穩健運營，同行致遠（續）

2025年內，列入集團的合格供應商共計2,351家，具體供應商地區分佈情況如下：



為推動供應商管理工作落地見效，勘測院、軌道公司、住宅院嚴格遵循集團統一管理要求，結合自身業務實際，進一步優化供應商管理模式，規範採購全流程行為，有效防範採購環節廉政風險，切實保障採購質量與安全。其中，勘測院制定《北京城建勘測設計研究院有限責任公司生產類供方評審、管理及分包申請審批流程管理規定》，進一步規範供應商評審流程、合格供方名錄使用標準及供應商後續監督機制；軌道公司在集團分包管理規定基礎上，實施《專業工程分包管理實施細則》，對專業工程分包的遴選、施工管控、履約評價等關鍵環節進行細化規範，提升分包管理精細化水平；住宅院出台《北京市住宅建築設計研究院有限公司採購管理辦法》，強化供應商集中採購、准入審核、履約評價及退出管理等全流程管控，確保採購工作高效、合規、有序開展。

未來，集團將持續強化對下屬各單位供應商管理工作的監督與指導，督促各單位嚴格執行集團供應商管理相關準則，不斷優化供應商管理體系，提升供應鏈管理的規範性、透明度與可持續性，持續深化與優質供應商的協同合作，共同構建穩定、高效、綠色的供應鏈生態。

# 以人為本 踐行責任

人才管理

55

栽培匠心

66

本章節重點回應的重要ESG議題如下：

員工權益保護

員工健康與安全管理

員工培訓與職業發展

員工福利政策

本章節重點回應的可持續發展目標如下：



## 以人為本，踐行責任

北京城建設計秉持「奮鬥為本」的核心價值觀，將員工成長與集團高質量發展深度綁定，致力於打造包容、廉潔、舒心、奮進的工作環境。我們持續拓寬員工晉升通道，精準對接員工實際需求，切實保障員工合法權益，為員工搭建廣闊的職業發展平台，助力每一位員工實現個人價值與企業發展的同頻共振。

### 人才管理

本集團始終堅持「以人為本」的人才管理理念，將人才視為企業發展的核心驅動力，立足「十五五」規劃佈局年定位，持續完善人才引、育、用、留全鏈條管理體系。我們通過多渠道主動吸納優秀人才，構建涵蓋薪酬激勵、職業發展、培訓賦能、梯隊建設等多維度的人才管理體系，為員工提供全方位發展支撐。集團嚴格遵守運營所在地的勞工法律法規及行業慣例，搭建全面的員工保障體系，切實維護員工基本權益，為公司可持續發展築牢人才根基。

報告期內，集團已嚴格遵守與薪酬和解僱、招聘和晉升、工作時間、假期、平等機會、多元化、反歧視以及其他待遇和福利相關的法律和規定：

《中華人民共和國勞動法》

《中華人民共和國民法典》

《中華人民共和國勞動合同法實施條例》

《禁止使用童工規定》等國家法律及規例

## 以人為本，踐行責任（續）

在數字化轉型戰略引領下，本集團於2025年持續推進科技賦能人力資源管理創新，深化電子勞動合同簽訂平台應用，實現勞動合同訂立、續訂、變更、解除及終止等全流程電子化管理。依託移動終端簽署、人臉識別認證、數字證書加密、電子公證存證等先進技術，確保合同簽署的便捷性、安全性和法律效力，推動人力資源管理向智能化、數字化深度轉型。通過構建「線上簽約、鏈上管理、大數據應用」的現代化管理模式，顯著提升用工管理效率、降低管理成本，同時為員工提供更便捷、高效的服務體驗。

### 招聘及解僱

在可持續發展戰略框架下，本集團始終將構建和諧穩定的勞動關係置於重要地位，嚴格遵循《中華人民共和國勞動法》及相關法律法規，完善勞動用工管理體系。各分院結合自身業務特點制定專項用工政策，堅決杜絕招聘童工、強制勞工等違法行為，堅守用工合規底線。

#### 北京城建設計招聘及解僱辦法（包括但不限於）：

招聘	《北京城建設計發展集團股份有限公司招聘管理辦法》
入職	《北京城建設計發展集團股份有限公司員工入職管理辦法（暫行）》
僱傭	《北京城建設計發展集團股份有限公司勞動合同管理辦法》
人才引進	《北京城建設計發展集團股份有限公司人才引進管理辦法》
離職	《北京城建設計發展集團股份有限公司員工離職管理辦法（暫行）》

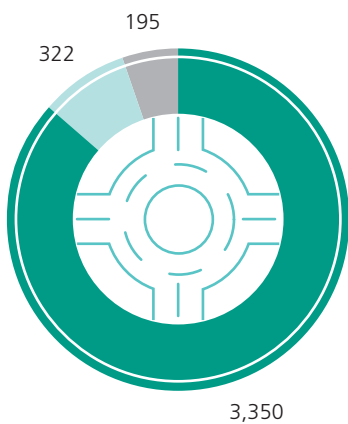
在人才引進方面，本集團嚴格遵循《北京城建設計發展集團股份有限公司招聘管理辦法》及本年度新出台的《北京城建設計發展集團股份有限公司人才引進管理辦法》，制定了系統化的人才引進戰略。結合市場發展和效益分析，制定系統化人才引進戰略，優化招聘流程、拓寬引才渠道，重點吸納契合集團重點業務發展需求的高素質人才，持續加快人才隊伍建設步伐。同時，統籌組織各單位開展應屆生校園招聘宣傳、測試與錄用工作，通過展示公司業績、傳遞發展理念，提升公司品牌形象，吸引優秀學生加入，強化人才引進質量控制，提高招聘效率與精準性。報告期內，本集團僱員總數為3,867人，員工總流失比率為5.22%。

我們依據《北京城建設計發展集團股份有限公司員工入職管理辦法（暫行）》，建立完善的入職審核機制，通過多維度背景調查、身份信息核驗等措施，全面確保應聘者資料的真實性與合規性，重點核查應聘者年齡，從源頭上杜絕童工使用風險。在用工過程中，集團始終堅持自願平等、協商一致的原則，依法與所有新錄用人員簽訂書面勞動合同，明確雙方權利義務，保障員工合法權益；堅決反對任何形式的強制勞動行為，一旦發現相關違規情況，將依據法律法規及集團內部管理規定嚴肅處理。針對勞動合同解除或不再續約情況，嚴格按照集團管理要求，規範工作交接與薪酬結算流程，切實維護員工合法權益。截至報告期末，本集團未發生童工與強制勞工事件。

集團員工僱傭及流失情況

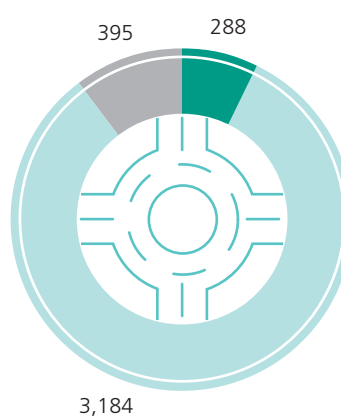
僱員總數 人 3,867

按僱傭類別劃分的員工人數



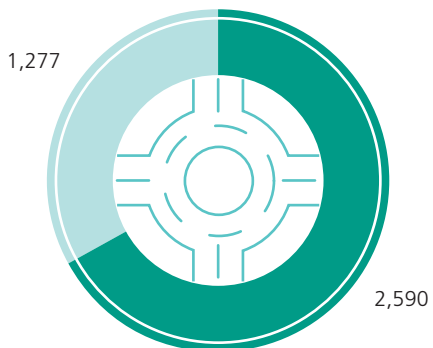
- 基層員工
- 高層員工
- 中層員工

按年齡組劃分的員工人數



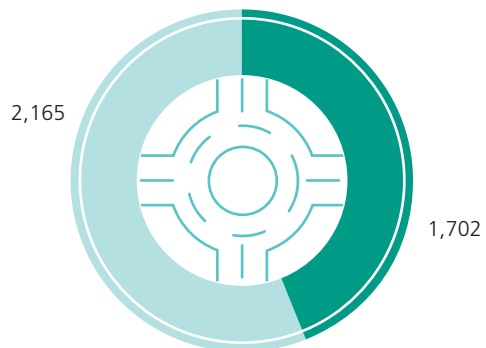
- 30歲以下 (不含30歲)
- 30歲-50歲 (不含50歲)
- 50歲及以上

按性別劃分的員工人數



- 男員工
- 女員工

按地區劃分的員工人數



- 北京
- 北京以外

人力資本績效		單位	2025年
流失僱員總比率		%	5.22
按僱傭類別劃分的員工流失比率	基層員工	%	5.01
	中層員工	%	9.01
	高層員工	%	2.56
按年齡劃分的僱員流失比率	30歲以下（不含30歲）	%	7.99
	30歲-50歲（不含50歲）	%	5.18
	50歲及以上	%	3.54
按性別劃分的僱員流失比率	男員工	%	5.29
	女員工	%	5.09
按地區劃分的僱員流失比率	北京	%	4.11
	北京以外	%	6.10

## 以人為本，踐行責任（續）

### 多元平等

集團堅持營造多元化、包容性的職場環境，嚴格踐行《中華人民共和國勞動法》及相關法規，堅決反對任何形式的歧視行為，明確禁止基於性別、年齡、宗教、民族、家庭狀況及健康狀況等因素的差別化對待，堅持平等、公正原則開展人力資源管理工作。在招聘、晉升、薪酬管理等關鍵環節，建立標準化、透明化操作流程，確保每位員工都能享有平等的職業發展機會和資源分配。

為保障女性員工合法權益，集團在福利待遇、保險、假期和工作環境中全面落實女性員工勞動保護措施，積極表彰女職工工作貢獻，搭建女性員工成長平台，彰顯女性在企業發展中的重要作用。於本報告期內，集團共辦理女職工特疾保險1,000餘人，並為130名婚育職工送上暖心祝福。下屬單位亦積極投身多元平等推行工作，住宅院於報告期內全年累計開展新婚及生育慰問6人次，通過「暖平台」減輕職工醫療負擔，惠及職工60餘人次。

未來，集團將持續深化多元化建設，完善員工權益保障體系，進一步營造尊重差異、包容共進的企業文化，構建和諧穩定的勞動關係。



總院母嬰室



軌道公司2025年「三八」活動現場

## 薪酬與晉升

本集團致力於打造「對外具有競爭力，對內具有公平性」的薪酬管理理念，結合企業經營實際，持續優化薪酬結構，建立科學完善的薪酬管理標準體系，強化薪酬與績效的聯動機制，充分發揮薪酬制度對人才的激勵效應，有效提升人才吸引力和保留率。同時，每月組織與財務、經營部門核對各單位經營指標完成情況和人工成本、工資總額實際發放情況，形成月報；每季度組織聯動盤點分析，監督檢查預算執行情況，全年未發生超發、超提情況。

在職業發展體系建設方面，集團建立系統化的職級管理制度，通過明確崗位編製、完善崗位評價體系、優化崗位調整機制，為員工搭建多元化職業發展通道。重點推進人才梯隊建設。本報告期內，集團建立基於能力與業績的晉升評估體系，開展「青干班」及「高潛班」培訓及優才生培養計劃，為員工提供更靈活、更廣闊的晉升空間，有效激發員工職業發展動力與工作積極性。

勘測院、軌道公司及住宅院等業務單元，結合自身發展特點和戰略需求，參考員工績效表現與職級評定結果，制定差異化的薪酬管理制度和晉升管理方案。這種「統一管控、分類施策」的管理模式，既確保了集團整體管理的一致性，又充分兼顧各業務單元實際情況，實現人才管理的精準化與有效性。

### 北京城建設計薪酬管理相關制度（包括但不限於）：

總院	《北京城建設計研究總院職工薪酬管理與核算辦法》 《北京城建設計研究總院崗位及職級管理辦法》 《北京城建設計發展集團股份有限公司工資總額管理辦法》
軌道公司	《北京城建軌道交通建設工程有限公司薪酬管理制度（試行）》 《北京城建軌道交通建設工程有限公司員工效益獎金管理辦法（試行）》

## 以人為本，踐行責任（續）

### 北京城建設計薪酬管理相關制度（包括但不限於）：

勘測院	《北京城建勘測設計研究院有限責任公司薪酬管理制度》 《北京城建勘測設計研究院有限責任公司薪酬管理實施細則》
住宅院	《北京市住宅建築設計研究院有限公司薪酬管理制度》 《北京市住宅建築設計研究院有限公司全員績效管理辦法》

## 工時與假期

### 北京城建設計考核與休假相關制度（包括但不限於）：

總則	《中華人民共和國勞動法》
考勤與休假	《北京城建設計研究總院有限公司員工考勤與休假管理辦法》

本集團高度重視員工工作時間規範化管理，建立完善的工時管理制度和人性化休假機制，致力於為員工創造工作與生活平衡的良好環境。在嚴格執行8小時工作制的基礎上，結合各崗位實際工作需求，實施標準工時制與不定時工作制相結合的管理模式，定期向相關部門提交不定時工作制申請，經審批公示後規範實施。

為提升工時管理靈活性，集團推行動態化工作時間安排方案，員工可根據具體工作情況，通過規範填寫《加班審批表》提出加班申請，經審批後依法獲得相應加班薪酬，確保工作時長與薪酬發放的合理性、公平性。在嚴格遵守國家法定節假日和休息日規定的基礎上，構建全方位、多層次的員工休假體系，為員工提供病假、事假、婚假、探親假、喪假、產假、工傷假、公假及年假等完整假期制度，充分保障員工休息權益。其中，針對與家人分居兩地的員工，特別設立20至30天的探親假，以人文關懷提升員工幸福感與歸屬感。

## 民主關愛

本集團高度關注員工工作體驗，構建暢通高效的員工意見反饋渠道，為員工提供富有溫度的企業關懷與堅實支持，持續完善民主管理體系，指導基層工會落實相關管理制度，推動民主關愛工作落地見效。建立線上線下多維度常態化溝通機制，通過職工代表大會、工作會議、集團內刊、微信公眾號等平台，確保員工聲音及時傳遞、關切問題有效回應，切實保障員工知情權、參與權和監督權。

報告期內，集團工會及各基層工會有序召開各類會議，傾聽員工心聲、部署服務舉措。於2025年內，集團工會召開4次委員會會議，指導基層工會召開會員（代表）大會。此外，我們召開二屆一次職代會，簽訂集體合同及工資專項集體合同並備案，4家獨立法人單位同步召開職代會，系統總結工作成果、回應員工訴求、部署後續工作。



案例：

### 集團工會召開2025年工作會暨二屆七次委員（擴大）會

北京城建設計集團工會於2025年3月12日成功召開2025年工作會暨二屆七次委員（擴大）會召開。會議傳達北京城建設計集團工會工作精神，總結2024年工會工作、部署2025年重點任務，20家基層工會交流工作亮點與重點，圍繞工會職責開展研討。工會主席更是為獲獎集體和個人頒獎，並對2025年工會工作提出四點要求，助力打造活力、溫暖工會，彰顯工會擔當。



2025年工作會暨二屆七次委員（擴大）會現場

## 以人為本，踐行責任（續）

同時，集團與各院區持續優化推廣員工健康關愛計劃，加大對困難員工的幫扶力度，投入650多萬元常態化開展「送溫暖、送健康、送祝福、送清涼、送文化」活動，惠及職工3.5萬餘人次。此外，集團於2025年度共辦理職工重大疾病保險約3,000人，賠付5名重疾職工，慰問20名退休職工和80名生病困難職工，展開兩級工會慰問一線重點項目90餘個。我們持續推行「2+N」建家模式，在2025年內完成2個先進職工之家、2個先進職工小家立項建設，全方位、多渠道關懷全體員工，提升員工企業歸屬感與幸福感。



案例：

### 集團工會調研慰問勘測院樹村項目

2025年7月10日，集團黨委副書記、工會主席張宏贊，工會副主席、女工主任陳麗明一行，前往勘測院海淀樹村項目現場開展「送清涼」慰問活動，勘測院相關負責人及項目管理人員一同參加。

活動現場，工會主席向高溫天氣下堅守崗位的一線職工表達關懷與問候，高度讚揚其敬業精神，並代表集團工會發放防暑慰問品，傳遞組織溫暖。黨委及工會幹部團隊實地查看施工現場後，與一線職工座談，聽取項目完成情況及岩土專業院發展匯報。

工會主席對樹村項目階段性成果及勘測院各項工作給予肯定，強調要嚴格落實防暑降溫措施、築牢安全防線、抓好項目履約，切實保障職工安全健康，高質高效推進項目建設，為後續工程承接奠定基礎。



「勘測院樹村項目」調研慰問活動



案例：

### 軌道公司2025年員工活動賽



員工籃球賽



員工跳繩活動



案例：

### 勘測院工會元宵佳節送祝福慰問一線員工

2025年2月12日元宵佳節，萬家團圓之際，勘測院房山區地質災害隱患治理項目的七十餘名建設者放棄與家人團聚的機會，堅守崗位抓進度、保質量、保安全。

當日，勘測院副院長鄭有常、劉志強，紀委副書記、黨群工作部部長季新春一行前往項目現場，親切慰問一線員工，轉達了勘測院黨委書記、董事長夏秀江、院長王思錯的問候，送上集團工會、勘測院工會的關懷與祝福。

慰問現場暖意融融，副院長與一線員工一同吃元宵、話家常，鼓勵大家堅守責任使命，強化安全與質量管控，高標準推進項目建設、確保如期達成節點目標。一線員工紛紛表示，將把這份關懷轉化為工作動力，履職盡責助力勘測院高質量發展。



「元宵佳節送祝福」慰問活動

## 栽培匠心

北京城建設計始終將人才隊伍建設視為企業核心競爭力和可持續發展的關鍵驅動力，立足學習型組織建設，制定並實施《北京城建設計發展集團股份有限公司培訓管理辦法》和《內部講師管理辦法》，構建科學完善、貼合業務的員工培訓體系，為員工職業發展提供全方位支持。

在培訓體系建設方面，集團着力打造多元化、靈活性強的培訓課程體系，貼近公司業務發展需求、促進內外跨界交流，組織多場公司級培訓，包括多制式、多元化軌道高質量發展論壇、DeepSeek應用與實踐系列培訓、軌交企業經營策略、城軌交通綱要解讀、零碳園區、智能體應用實踐等方向。



案例：

### DeepSeek應用與實踐系列培訓圓滿完成

2025年，集團總院成功舉辦DeepSeek應用與實踐系列培訓，圍繞DeepSeek入門與應用實踐、DeepSeek如何賦能企業轉型、DeepSeek等通用大模型如何賦能智慧交通等核心內容，從原理到實踐全方位解讀AI應用新機遇。培訓由交通院數字城市事業部總經理鄧進、技術總監楊冠華、總架構師郝志棟、數據分析師孫永亮分別主講，線上線下共計6000多人次參與，得到業內人士高度評價。此次培訓不僅實現知識傳遞，更助力行業人士突破技術邊界，賦能員工數字化技能提升，推動集團數字化轉型落地。



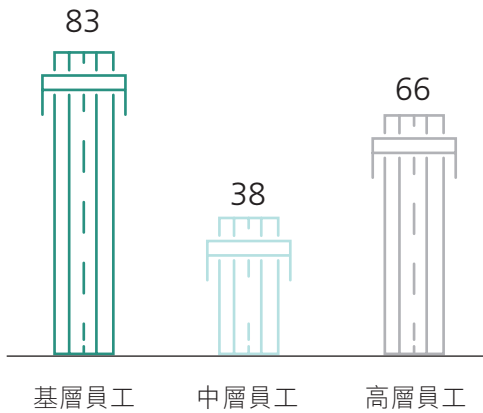
「DeepSeek應用與實踐系列」培訓現場

在本報告期內，我們還有序組織各單位完成年度培訓計劃，培訓內容側重AI賦能軌道交通設計、智軌應用、低空經濟推廣、光伏、運營更新改造技術要點、地鐵大修改造思路探討、城市更新結構設計等集團重點業務領域。同時，繼續加強師資體系建設，完成年度星級講師聘任，開展「青干班」「高潛班」、優才生培養及內部人才訓練營等項目，推動學習成果向實際工作轉化。

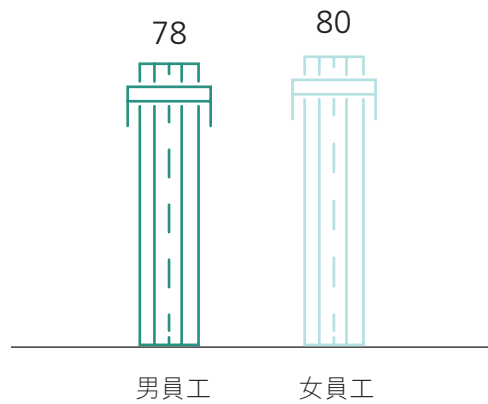
截止至2025年末，集團累計開展員工及董事培訓總時長超303,463小時，受訓員工佔員工總比例高達94.65%，充分體現了集團對人才培養的高度重視。

集團員工培訓情況

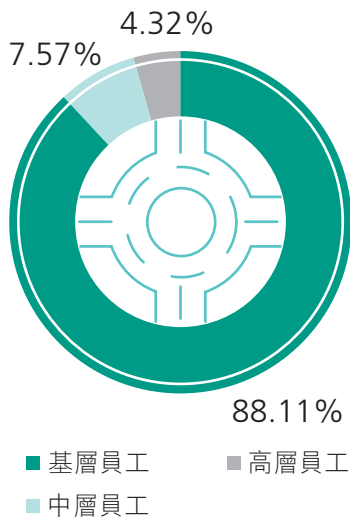
按僱傭類別劃分的員工培訓  
平均小時數



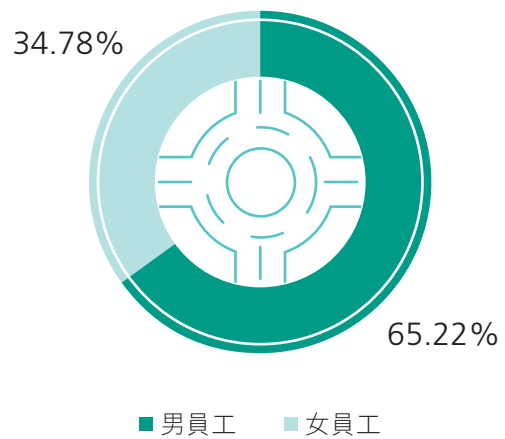
按性別劃分的受訓員工培訓  
平均小時數



按僱傭類別劃分的員工培訓佔比



按性別劃分的員工培訓佔比



## 以人為本，踐行責任（續）

為確保企業治理水平不斷提升，集團特別加強董事會專業化建設，通過定期組織關聯交易培訓、ESG專項培訓以及項目調研活動，深化董事及高級管理人員對上市規則和企業治理要點的理解。同時，集團建立嚴格的履職確認機制，要求董事、監事在年度和半年度對履約情況、培訓完成度及合規性進行書面確認，鼓勵展開跨組織交流，有效提升企業治理質量和ESG管理水平。



案例：

### 多制式、多元化軌道高質量發展論壇成功舉辦

2025年，集團專委會主辦、軌道交通綜合組承辦的「多制式、多元化軌道高質量發展論壇」順利召開。集團黨委書記、總經理夏秀江，總規劃師徐成永等領導出席，邀請來自北京、澳門、大連、武漢等地的行業專家、學者及公司各項目負責人開展主題分享，現場及視頻同步參會人員超500人，其中包括70多位集團各專業領域專家及業主、高校等產學研單位專家。論壇聚焦輕軌、雲巴、空軌、磁浮和智軌等多制式軌道，探討交通功能、公益屬性、文旅功能、商業運作等多元化模式，為高級管理人員搭建跨界交流平台，助力全體員工拓寬視野、提升專業能力。



多制式、多元化軌道高質量發展論壇現場

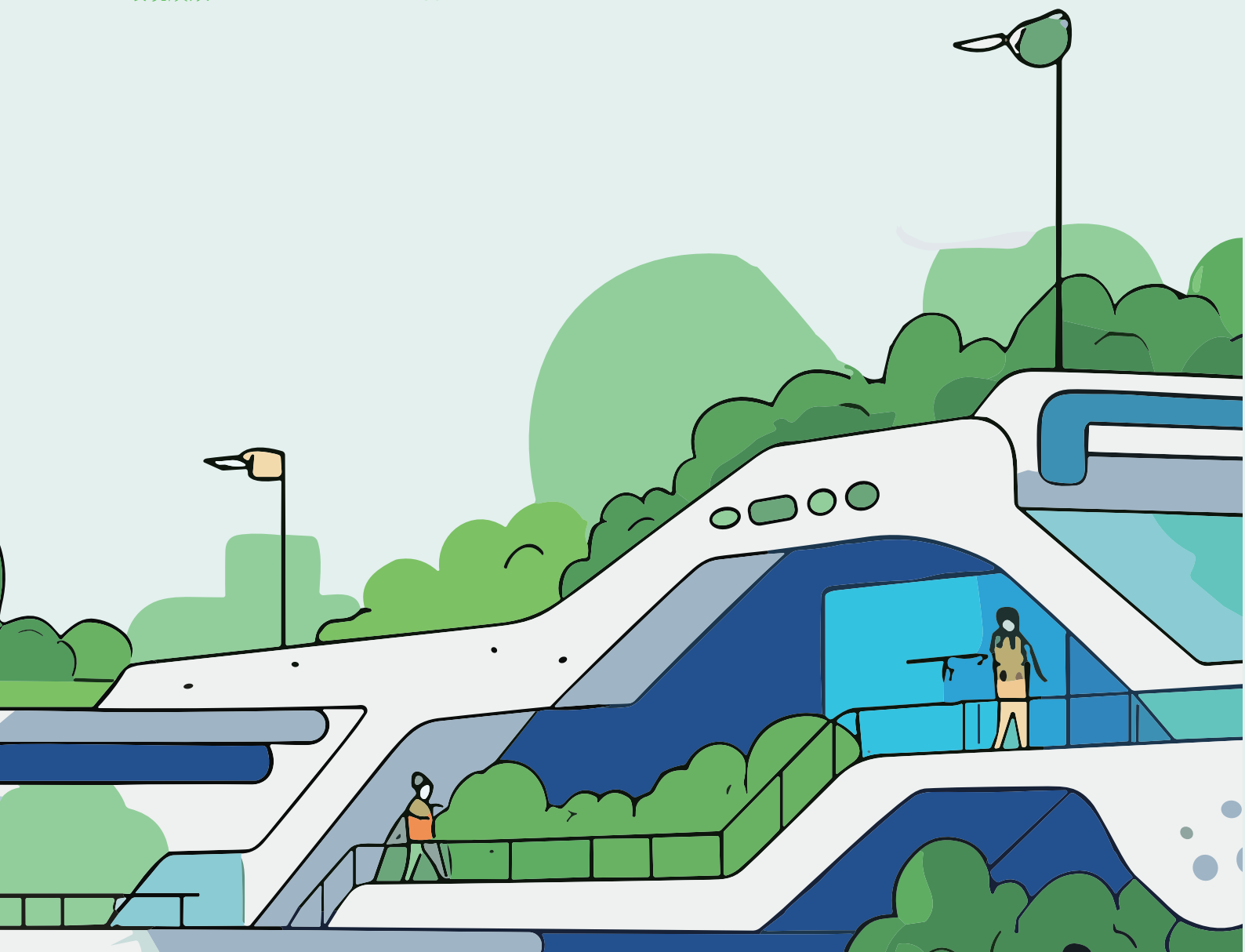
# 綠色節能 生態協同

環境目標	71
氣候變化	72
綠色辦公	82
綠色施工	86
環境教育	89
環境績效	90

本章節重點回應的重要ESG議題如下：

能源利用管理	污染物的排放與管理
水資源利用管理	廢棄物的排放與管理
綠色辦公政策管理	溫室氣體的排放與管理

本章節重點回應的可持續發展目標如下：



## 綠色節能，生態協同

北京城建設發展集團深入貫徹落實國家「雙碳」戰略，將應對氣候變化、推動綠色發展作為企業可持續發展的核心使命，秉持「生態優先、綠色協同」的發展理念，系統完善環境管理體系。

集團全面推進企業運營與工程建設的綠色轉型，聯動各部門、各下屬單位形成綠色發展合力，全年未發生一般及以上環境影響事件，未受到政府通報或媒體曝光，綠色發展成效顯著。其中，各相關單位結合業務實際加大環保投入，其中軌道公司共計投入15.75萬元，通過技術創新、制度完善、舉措落地，持續提升綠色管理效能。

在運營層面，集團深度踐行綠色辦公理念，以「降本增效、低碳節能」為核心，通過節能減排、資源循環利用、數字化管控等多元措施，持續降低辦公環節碳足跡，推動綠色辦公常態化、規範化。在工程建設領域，集團嚴格落實綠色施工要求，將環保理念融入項目規劃、設計、施工全生命週期，通過採用環保材料、優化施工工藝、強化現場管控等手段，最大限度減少施工過程對周邊生態環境的影響，同時高度重視生物多樣性保護，助力實現工程建設與自然環境的和諧共生。

## 環境目標

北京城建設發展集團將碳排放管理和環境保護作為企業可持續發展的重要戰略，進一步完善環境治理體系。集團嚴格遵循《中華人民共和國環境保護法》《建設項目環境保護管理條例》等法律法規，全面貫徹ISO 14064:2012《溫室氣體排放清單》《ISO 14001環境管理體系》國際標準，通過系統的環境因素識別、風險管控與過程監督，確保各項業務活動對環境的影響得到有效管控。

報告期內，集團已嚴格遵守以下與廢氣、溫室氣體、向水及土地排污、有害及無害廢棄物的產生相關的法律及規例：

《中華人民共和國大氣污染防治法》

《中華人民共和國環境保護法》

《中華人民共和國節約能源法》

《中華人民共和國固體廢物污染環境防治法》

《中華人民共和國水污染防治法》

《中華人民共和國環境影響評價法》

《建設項目環境保護管理條例》等國家法律及規例

在環境管理實踐中，集團圍繞「ESG戰略目標」制定了明確的環境保護目標，涵蓋節能減碳、自然資源高效利用、污染物達標排放等核心維度，並建立了嚴格的執行、監督與評估機制。在辦公環境管理方面，完善垃圾分類和回收體系，對辦公垃圾、有害廢棄物進行專業化分類處置，推動資源循環利用，最大限度減少資源浪費。

## 綠色節能，生態協同（續）

針對施工現場的環境管理，集團構建了全方位的環境監測網絡，通過實時數據採集和分析，精準控制大氣污染物和溫室氣體排放。同時，我們嚴格遵循「資源化、無害化、減量化」原則，優化施工廢棄物處理流程，顯著提升了資源利用效率。為確保環境管理體系的有效運行，集團定期開展環境管理人員的專業化培訓，不斷提升集團各單位的環境治理能力。我們將不斷完善環境風險防控機制，強化環境保護責任落實，為打造綠色企業、建設美麗中國貢獻力量。

## 氣候變化

北京城建設計積極響應《香港氣候行動藍圖2050》及國家「雙碳」戰略目標，立足企業業務特點，系統性開展氣候風險與機遇的識別、評估與應對工作，持續加強能源與資源管理，提升應對氣候變化的風險管控能力。通過構建涵蓋項目全生命週期的綠色管理體系，推動低碳技術創新與應用，打造環境友好型城市空間，助力推進生態文明建設和可持續發展目標實現。

面對全球氣候變化引發的極端天氣事件日益頻繁、氣候監管政策不斷強化的趨勢，集團深入研判氣候變化帶來的經濟機遇與挑戰，嚴格遵循氣候相關財務信息披露工作組(TCFD)及國際可持續準則理事會(ISSB)的指導框架，系統構建全方位的氣候變化管理體系，涵蓋管治、策略、風險管理、指標及目標四大核心維度，將氣候因素深度融入企業戰略決策、日常運營及項目管理的各個環節，實現全生命週期氣候風險管理。

### 管治

氣候變化應對作為集團ESG管理體系的核心組成部分，已納入ESG工作小組常態化管理範疇，明確各部門、各下屬單位職責分工，形成「總院統籌、分級負責、全員參與」的管理格局。各下屬單位嚴格遵循總院制定的管理制度框架，結合區域特點、業務實際，因地制宜制定並實施氣候應對專項方案，重點強化極端天氣應對、低碳施工、節能降耗等工作。

ESG工作小組建立定期匯報機制，向集團董事會全面匯報氣候變化管理工作進展、成效及改進方向。2025年，集團進一步優化氣候治理架構，完善氣候變化管理制度標準化建設，強化氣候風險評估與應對能力，推動氣候因素與企業整體發展戰略深度融合，確保氣候變化應對工作有序推進、落地見效。

2025年，集團進一步優化氣候治理架構，完善氣候變化管理制度標準化建設，新增、修訂多項與氣候管理相關的制度，與《環境保護管理方案》《分院能源資源節約管理辦法》等現有制度相互銜接，形成完備的制度保障體系，強化氣候風險評估與應對能力，推動氣候因素與企業整體發展戰略深度融合，確保氣候變化應對工作有序推進、落地見效。

### 策略

在策略層面，集團將氣候相關風險與機遇系統性納入整體發展戰略與經營決策，結合國家「雙碳」目標及建築行業低碳發展趨勢，統籌規劃業務佈局、投資方向及營運管理。同時，參考ISSB S2及TCFD建議的情景分析方法，結合年度業務佈局調整，優化情景分析體系，開展前瞻性氣候情景分析，評估不同氣候路徑下的風險與機遇影響，為戰略決策提供科學支撐。

本報告期內，集團在2024年基礎上，進一步深化氣候風險與機遇情景分析工作，結合年度業務佈局調整，優化情景分析體系。基於聯合國政府間氣候變化專門委員會(IPCC)和央行與監管機構綠色金融網絡(NGFS)等權威機構研究成果，集團回顧了綠松色(低排放)和棕色(高排放)兩種情景模式，覆蓋短期(2025-2030年)、中期(2031-2040年)和長期(2041-2060年)三個階段，確保評估的全面性、前瞻性和針對性。

在分析方法上，嚴格遵循TCFD建議框架，重點考察轉型風險和實體風險對集團運營、財務表現及業務佈局的潛在影響，系統識別各類氣候相關風險與機遇，為集團戰略決策提供科學支撐。結合2025年極端強降雨等極端天氣應對實踐，重點補充極端天氣對施工進度、設備資產、人員安全的影響分析，完善風險評估參數體系。

## 綠色節能，生態協同（續）

下列為開展氣候風險評估所用的關鍵參數以及其被視為重要的理由：

氣候風險	關鍵參數	納入考慮的理由
極端天氣事件頻發帶來的不利影響	<ul style="list-style-type: none"> <li>全年極端天氣事件日數</li> <li>對施工進度的影響</li> </ul>	極端天氣頻率增加可能會影響集團的業務營運
長期的全球氣候模式變化帶來的不利影響	<ul style="list-style-type: none"> <li>全年降雨量</li> <li>全年極寒極熱天數</li> </ul>	長期惡化的氣候模式會影響集團的業務營運
對現有產品和服務更嚴格的政策監管	<ul style="list-style-type: none"> <li>監管建築行業應對氣候變化的法規</li> </ul>	日益複雜的監管將會增加企業合規投入成本
面臨法律訴訟風險	<ul style="list-style-type: none"> <li>氣候變化的法規的變化</li> </ul>	更嚴格的氣候變化信息披露要求可能帶來更高的合規風險和成本
更嚴格的溫室氣體排放披露要求	<ul style="list-style-type: none"> <li>溫室氣體排放法規的變化趨勢</li> <li>監管機構對氣候變化信息披露的要求</li> </ul>	若未能準確、全面地披露氣候相關信息，可能面臨監管處罰或聲譽損失
低碳技術轉型開支	<ul style="list-style-type: none"> <li>低碳／綠色建築技術價格；</li> <li>綠色設備價格</li> </ul>	改用新能源／節能設備以替換傳統能源／高能耗將造成現有設備的提前報廢，致使運營費用上升
客戶偏好變化	<ul style="list-style-type: none"> <li>客戶對綠色產品和服務的偏好趨勢；</li> <li>客戶低碳偏好強度</li> </ul>	客戶將更傾向於更加綠色低碳的產品和服務，如未能積極響應，則對該類客戶的吸引力將減少
利益相關方對負面反饋日益關切	<ul style="list-style-type: none"> <li>利益相關方對氣候變化信息披露的期望</li> </ul>	社會對氣候變化相關的問題日益關切，集團若在低碳舉措未達到利益相關方預期，可能會造成負面反饋增加

## 風險管理

集團已將氣候相關事宜納入運營風險評估和管理體系，建立完善的氣候風險和機遇管理流程，持續開展氣候風險與機遇的識別、評估及管理工作，提升集團氣候韌性。具體遵循「識別－評估－情景分析－匯報－改進」五步管理流程，確保風險管理閉環：

氣候風險及機遇評估流程	
1. 氣候風險及機遇識別	參考行業披露實踐、研究資料及政策環境，結合自身價值鏈及營運地區特點，系統識別與建築設計、工程建設業務相關的氣候風險與機遇，建立風險與機遇清單。
2. 氣候風險及機遇評估	從影響程度及發生可能性等關鍵維度，邀請相關部門負責人對各項氣候風險與機遇進行綜合評估，結合內部管理層專業判斷與跨部門意見，開展重要性分析與優先級排序，形成氣候風險與機遇矩陣。
3. 情景分析及財務影響分析	選取國際通用的氣候情景與關鍵參數，分析重大氣候風險與機遇在不同情景下的影響程度，以及潛在的財務影響，為決策提供數據支撐。
4. 分析結果匯報	將氣候風險與機遇評估結果、情景分析結論及財務影響分析成果，定期向董事會進行匯報，為董事會開展氣候相關戰略決策提供紮實依據。
5. 應對措施與持續改進	系統梳理並全面評估現有氣候風險管理措施的執行成效，借鑑行業最佳實踐，制定科學完備且可落地的應對行動計劃，在董事會及ESG工作小組的監察下，各分院、子公司及項目公司根據執行反饋持續優化完善。

我們對2024年度氣候風險及機遇評估工作進行回顧，審視參與評估的總院、軌道公司、勘測院及住宅院主要ESG負責人的評估分析結果。集團結合實際業務，從「影響力」及「可能性」兩個維度，對相關氣候風險及機遇的重大程度進行了系統分析與回顧。經集團評估，2024年度識別的1項重大氣候實體風險、2項重大氣候轉型風險及4項重大潛在機遇，以及其對本集團業務、策略及財務的具體影響均在2025年度仍具有適用性。

## 綠色節能，生態協同（續）

針對主要的氣候相關風險與機遇，集團結合2025年工作實踐，優化完善系統性應對策略，將其深度融入集團運營、項目管理及應急處置全過程，確保風險可控、機遇落地。以下表格詳細列示各項重大氣候風險與機遇的具體應對措施，按照評估結果由高到低排序：

風險範疇	氣候風險	影響週期	主要營運風險	風險應對措施	
實體風險	急性風險	極端天氣事件頻發帶來的不利影響	短 - 中期	<ul style="list-style-type: none"> <li>當前財務影響：施工、勘测活動中遭遇極端天氣發生概率和頻率增加，極端天氣事件或將淹沒軌道施工項目，並對項目的施工進度產生影響，可能造成工程費用的增加。</li> <li>預期財務影響：極端天氣會導致營運設備及資產受損、對員工人身安全造成威脅，導致安全生產投入上升，以及需修復或更換損壞的設備和資產可能將增加營運成本。</li> </ul>	<ul style="list-style-type: none"> <li>集團在項目管理、工程施工和日常辦公運營中充分考慮氣候變化的實體風險，嚴格參照集團應急管理辦法要求。</li> <li>全年組織各類應急演練56次，涵蓋防汛、防坍塌等典型場景，提升極端天氣應對實戰能力；</li> <li>各生產單位根據工程進度情況或季節氣候特點等進行安全抽查或配合上級有關部門進行的安全檢查。</li> </ul>

風險範疇	氣候風險	影響週期	主要營運風險	風險應對措施
轉型風險	技術風險 低碳技術 轉型開支	中 – 長期	<ul style="list-style-type: none"> <li>• 當前財務影響：無。</li> <li>• 預期財務影響：為滿足低碳轉型需求，可能需改用新能源／節能設備以替換傳統能源／高能耗、落後設備，造成現有設備折舊，可能致使營運費用上升。</li> </ul>	<ul style="list-style-type: none"> <li>• 集團加大綠色技術創新投入，與高校、科研機構合作，推廣綠色建築、低碳施工技術。</li> <li>• 在施工項目中逐步引進國內外先進的低碳技術和設備，長期提升技術水平，降低未來需要大批次替換設備的風險。</li> </ul>

## 綠色節能，生態協同（續）

風險範疇	氣候風險	影響週期	主要營運風險	風險應對措施
聲譽風險	利益相關方對負面反饋日益關切	短－中期	<ul style="list-style-type: none"> <li>• 當前財務影響：無。</li> <li>• 預期財務影響：面對利益相關方對氣候變化相關議題關注度日益增加，若集團企業在低碳舉措未達到預期效果，或未按要求做出環境信息披露且未達到利益相關方預期，可能會造成負面反饋增加，影響企業聲譽和形象，進而可能導致客戶流失，收入降低。</li> </ul>	<ul style="list-style-type: none"> <li>• 通過定期發佈ESG報告，及時披露集團在節能減碳、降低資源消耗、污染防治等方面的表現和目標。</li> <li>• 建立有效的溝通機制，通過ESG議題問卷調查等渠道收集利益相關方建議，及時回應利益相關方的關切和質疑，避免負面輿論發酵。</li> <li>• 通過案例分享、媒體報道等方式，積極宣傳企業在節能減排、綠色發展方面的成果和貢獻。</li> </ul>

機遇範疇	氣候機遇	影響週期	主要營運機遇	機遇應對行動計劃
機遇	適應力	中－長期	<ul style="list-style-type: none"> <li>• 當前財務影響：通過提升氣候變化的應對能力並制定相關內部政策，降低極端天氣事件可能造成的運營損失。</li> <li>• 預期財務影響：對未來可能產生的氣候變化影響提前進行戰略部署，根據氣候機遇打造相關服務，增強整體供應鏈的可靠性和在不同條件下的運營能力，可能降低合規和運營成本。</li> </ul>	<ul style="list-style-type: none"> <li>• 全面提升集團技術和管理能力，加大對綠色建築技術的探索，密切關注市場動向，把握發展機遇；</li> </ul>
	資源效率	中－長期	<ul style="list-style-type: none"> <li>• 當前財務影響：通過節能減碳相關措施，減少能源和水資源消耗量，從而降低運營成本。</li> <li>• 預期財務影響：通過佈局節能減排措施並實施嚴格的監管機制，進一步提升資源使用效率，減少多種資源消耗，進而降低運營成本。</li> </ul>	<ul style="list-style-type: none"> <li>• 搶抓韌性城市、綠色智慧城市建設機遇，積極響應政策導向，在低碳經濟中佔據有利地位；</li> <li>• 優化業務佈局，積極承接綠色建築、軌道交通節能改造等項目。</li> </ul>

## 綠色節能，生態協同（續）

機遇範疇	氣候機遇	影響週期	主要營運機遇	機遇應對行動計劃
			<ul style="list-style-type: none"> <li>當前財務影響：現有所開展的綠色建築項目和技術等吸引更多投資者和客戶，進而提高營收。</li> </ul>	
	產品和服務	中－長期	<ul style="list-style-type: none"> <li>預期財務影響：在綠色低碳相關的建築、技術和服務上不斷研發和創新，能夠提升綠色建築的生命週期、工程質量，降低資源成本，同時也能吸引更多的投資者和客戶，進而提高營收。</li> </ul>	
			<ul style="list-style-type: none"> <li>當前財務影響：綠色建築市場需求持續上升，並且更多民眾考慮搭乘地鐵進行綠色出行，集團通過承接相關項目擴大市場影響力，從而提高營收。</li> </ul>	
	市場	短－長期	<ul style="list-style-type: none"> <li>預期財務影響：氣候變化加劇推動了城市基礎設施升級，對韌性城市、綠色智慧城市建設的需求進一步擴大，集團通過積極響應政府政策，採用低碳技術和綠色建築材料等形式參與市場轉型，可能幫助提高營收，在低碳經濟中佔據有利地位。</li> </ul>	

### 指標及目標

為減少營運過程中的溫室氣體排放，集團持續實施多元化節能低碳措施，緊跟低碳經濟發展趨勢，密切關注氣候變化相關關鍵指標，定期核算總院、軌道公司、勘測院、住宅院等披露範圍內的溫室氣體排放量，建立完整排放數據台賬並向董事會匯報。

集團溫室氣體排放主要分為三類：直接排放（範圍1）為車輛燃油消耗；間接排放（範圍2）為運營電力消耗；範圍3為企業價值鏈上下游相關排放。2025年，集團依據《溫室氣體核算體系：企業價值鏈（範圍3）核算與報告標準》，深化範圍3識別與管理工作，通過跨部門協同，明確識別出與業務相關的範圍3類別，包括購買的商品和服務、資本商品、燃料和能源相關活動、上游運輸和配送、運營中產生的廢棄物、商務出行、員工通勤等。本年度已啟動範圍3數據收集體系建設，並首次披露運營中產生的廢棄物、商務出行兩類範圍3信息。

溫室氣體排放量及密度數據詳見「環境績效」章節。

集團已啟動全價值鏈溫室氣體排放數據核算工作，持續推進範圍3排放管控。我們計劃在完善數據收集與核算體系後，結合行業標準及企業發展戰略，制定《守則》要求的溫室氣體排放量化目標，穩步推進低碳轉型。

## 綠色節能，生態協同（續）

### 綠色辦公

北京城建設計深入貫徹落實「綠色辦公、節約降耗、循環高效」理念，將資源節約與環境保護意識深度融入職場管理體系，構建標準化、高效化的現代辦公模式，打造可持續發展的綠色辦公生態系統。2025年，集團進一步深化綠色辦公舉措，聯動行政管理部、各下屬單位，推動綠色辦公提質增效，通過制度完善、舉措落地、宣傳引導，實現辦公環節節能減碳、資源循環利用，各項工作均取得顯著進展，綠色辦公理念深入人心。

集團綠色辦公政策（包括但不限於）	
總院	《環境管理方案》
	《公司能源資源節約管理辦法》
	《分院能源資源節約管理辦法》
	《垃圾分類工作指導手冊》
勘測院	《內外部環境控制程序》
	《綠色辦公室管理制度》
	《辦公區域環境、職業健康安全運行控制程序》
	《勘測院「綠色辦公」倡議書》
軌道公司	《固體廢棄物管理制度》
	《北京城建軌道交通建設工程有限公司機關辦公區節能減排措施》

綠色辦公亮點舉措

節約用電

- 強化用電精細化管理，辦公樓樓道優先利用自然採光，辦公室減少全照明狀態，非工作時間全面關閉照明及閒置辦公設備；
- 開展節能宣導活動，引導員工養成人走燈滅、下班斷電的良好習慣，推廣節能照明技術與設備，優先採購具有能效標識的辦公設備；
- 嚴格執行室內空調溫度設置標準，夏季溫度不低於26°C，充分利用自然通風，減少空調使用時長。

提高用水效益

- 加強水管網和設備管理，定期檢查和更換老化設備，防止水資源浪費；
- 降低水龍頭流量，推廣節水，並在用水開關附近貼上節水標語；
- 衛生間內安裝感應水龍頭，減少水資源浪費；
- 鼓勵盡量使用無磷洗滌劑、可降解清潔用品，保護水資源、減少水污染。

### 綠色辦公亮點舉措

#### 減少廢棄物

- 針對不同種類廢棄物進行分類存放、回收和標識，並與專業第三方簽訂運輸協議；
- 對廚餘垃圾清運處理，開展「垃圾分類，桶前值守」活動；
- 推行「光盤行動」，於食堂等區域張貼「節約糧食、減少食物浪費」等海報；
- 對有害廢棄物（如電池、硒鼓、墨盒等）進行集中回收處理；
- 規定硒鼓墨盒以舊換新的領取方式，確保回收率100%；
- 在各樓層擺放可回收物垃圾箱，監督員工將可回收利用物品投放至該回收垃圾桶內。
- 有害廢棄物管理：
  - 嚴格遵循《北京城建設計發展集團股份有限公司環境管理方針》規定，實行硒鼓墨盒以舊換新的領取方式，確保回收率100%；
  - 日光燈分類回收，建立完善的回收台賬，實現有害廢棄物規範化、合法化處置。
- 無害廢棄物管理：
  - 更新公司《垃圾分類工作指導手冊》，開展生活垃圾分類、反食品浪費專項檢查，落實整改各類問題4項，整改率100%；
  - 2025年8月組織開展線上答題培訓、宣傳周活動，引導員工規範分類、節約糧食。
- 建立完善的垃圾分類回收體系，對辦公垃圾、有害廢棄物進行分類存放、標識，與專業第三方簽訂運輸處置協議，各樓層擺放可回收物垃圾箱，推動資源循環利用。

綠色辦公亮點舉措

優化資源利用

- 提倡辦公室無紙化辦公，充分利用在線辦公平台發佈信息及傳送數據或者以傳閱文件的形式減少複印紙張；
- 推廣外業測量無紙化辦公；
- 盡量採用一紙兩用的方式，提倡打印、複印時，將單面用過的紙再回收利用；
- 辦公區域設置廢紙回收箱，鼓勵員工辦公用紙回收使用；
- 提倡使用再生紙，可替換內芯的筆、碳粉盒、充電電池和其他可循環使用的物品。

綠色出行

- 加強公務車輛維護保養，提升司機駕駛操作技能，減少車輛零件異常耗損和燃油消耗；
- 辦公區加裝電動車充電站，鼓勵員工低碳出行；
- 倡導步行或騎自行車出行，購買低油耗汽車；
- 採用電子化作業，如網絡、電話、視頻會議等，減少不必要的差旅；
- 集體公務活動安排合乘汽車，減少空氣污染。



辦公區域張貼的「綠色辦公」相關宣傳海報

## 綠色節能，生態協同（續）

### 綠色施工

集團嚴格遵循《中華人民共和國環境影響評價法》《建設項目環境保護管理條例》等法律法規要求，結合安全工程部年度工作重點，建立完善的綠色施工管理體系，制定並實施《綠色施工管理方案》，明確節約資源、保護環境的具體標準與實施細則，推動綠色施工標準化、規範化。2025年，集團未發生一般及以上環境影響事件，未因綠色施工管理問題引發通報和處罰，綠色施工達標率100%。

集團綠色施工政策（包括但不限於）	
總院	《環境保護檢查制度》
	《廢油處理方案》
	《廢油污染事故專項應急預案》
勘測院	《環境因素和危險源辨識與評價控制程序》
	《施工現場環境和職業健康運行控制程序》
	《固體廢棄物管理工作制度（暫行）》
軌道公司	《綠色施工管理方案》
	《北京城建軌道交通建設工程有限公司綠色施工管理方案》
	《北京城建軌道交通建設工程有限公司施工現場環境保護管理方案》

在項目施工過程中，集團始終堅持生態優先、綠色發展理念，系統構建全方位的環境管理體系，充分考慮施工場地周邊環境和當地社區的影響，全面開展噪音、大氣污染物、廢水、廢棄物管理工作。嚴格執行環境影響評價制度，開展生物多樣性影響評估，制定針對性環境保護方案，最大限度規避施工對生態環境的負面影響；定期開展環境績效評估、組織專項檢查、制定改善計劃，持續提升環境管理水平。

### 施工環境管理措施

- |           |   |
|-----------|---|
| 大氣污染及揚塵控制 | <ul style="list-style-type: none"><li>• 加強施工管理，工地配備相應的灑水設施，並於施工過程中採取噴、灑水措施，保持土表濕潤，避免揚塵擴散；</li><li>• 封閉存放粉末狀材料，並覆蓋易產生揚塵的堆放材料；</li><li>• 施工工地採用的鍋爐及爐灶須使用液化氣等清潔燃料；</li><li>• 優化工程的進度和車輛的調配，施工機械及車輛須進行年度檢查，確保其尾氣排放符合環保要求；</li><li>• 推廣空氣能，以空氣中的熱能作為能源來源，減少能源使用的排放；</li><li>• 燃油裝置加裝尾氣淨化裝置，減少燃油裝置產生的大氣污染物。</li></ul> |
| 水污染控制     | <ul style="list-style-type: none"><li>• 針對不同污水類型設置相應的處理設施，確保污水必須經過處理並符合相關規定後，才能排入指定污水管道；</li><li>• 進行污水水質監測，確保污水排放達標；</li><li>• 進行地下水回灌時，盡可能採用原地底抽取或經處理符合水質要求的水；</li><li>• 施工現場的油漆油料庫的地面需加設防水層，並做好油料洩漏的管理，防止油料洩漏造成的水污染。</li></ul>   |

## 綠色節能，生態協同（續）

施工環境管理措施	
施工危險廢棄物控制	<ul style="list-style-type: none"><li>• 施工現場通過準確下料，提高施工質量，減少廢料的產生，避免有害廢棄物處理不當對環境造成影響；</li><li>• 加強並完善有危險棄物管理制度，制定緊急情況預案。</li></ul>
施工無害廢棄物控制	<ul style="list-style-type: none"><li>• 針對工地產生的建築廢棄物及生活垃圾等無害廢棄物，進行分類，確保及時清理和處置相關廢棄物；</li><li>• 推廣集成式箱式房代替傳統臨時用房，使用鋼箱代替混凝土路面；</li><li>• 制定建築垃圾減量計劃，做到「工完場地清」；</li><li>• 針對碎石類、土石方類垃圾，採用地基填埋及鋪路等方式再利用；</li><li>• 對支撐拆除的廢混凝土用作肥槽回填的混凝土骨料，並回收當中的鋼筋鋼管。</li></ul>
噪音控制	<ul style="list-style-type: none"><li>• 每月定期進行現場噪聲的測定，並填寫《施工場界噪聲測定原始記錄》及《施工現場噪聲測定報告》；</li><li>• 使用低噪音、低振動的機械，並採取隔音與隔震措施，如設置隔音圍擋，減少施工噪音；</li><li>• 加強施工現場噪聲的監測及管理，及時改善施工現場噪聲超目標情況，避免噪聲擾民的情況；</li><li>• 禁止運輸材料及固體廢棄物車輛於施工現場鳴笛。</li></ul>

為實現設備生產環節的資源能源高效利用，集團對降低設備生產耗能的情況進行了全面的系統性規劃，針對性地制定了「設備生產節能減排措施」。該措施方案明確了節能目標、技術路徑和管理要求，涵蓋設備選型、運行維護、工藝優化等關鍵環節。在實施過程中，我們通過清晰的措施操作指引，鼓勵和引導作業人員在日常工作中積極落實節能減排的具體要求，從而實現設備生產過程中的能源高效利用和環境保護。

### 設備節能措施

- 對目前使用或擬用機械進行整體評估，優選節能環保的新型先進設備，淘汰或限制狀況差、能耗高的老舊機械設備；
- 做好機械日常養護，使設備保持良好的技術狀態，減少跑、冒、滴、漏，杜絕機械帶病運營，以此降低能耗；
- 推廣變頻器、軟啟動器等新型節電產品的應用；
- 普及更為高效、節能的新型號的變壓器、電動機等，達到良好的節能效果；
- 選擇符合使用作業環境場所標準的節能燈，減少電力照明耗電量。

## 環境教育

北京城建設計將綠色發展作為企業核心戰略，系統構建全方位的生態環境教育體系，創新性地將生態環保理念深度融入企業文化建設，通過制度規範、宣傳引導、實踐落地，形成「理念深入人心、舉措全員參與」的綠色發展氛圍。集團制定《總部能源資源節減管理辦法》等相關制度，建立從理念宣貫到實踐落地的完整教育鏈條，確保環境教育常態化、規範化。

在教育形式方面，採用「理論+實踐」的多元化模式，結合安全工程部、行政管理部年度培訓計劃，定期舉辦環保專題講座、節能技術培訓、綠色施工技能競賽，組織員工參觀環保示範基地，開展綠色辦公、垃圾分類宣傳周等活動。

其中，集團於2025年3月5日組織開展ISO體系培訓，102人參加，系統宣貫環境和職業健康安全相關知識。我們於本報告期內，通過多種形式，組織員工參與了主題豐富的職業健康類線上課程，進一步加深員工對綠色發展、職業健康重要性的認知，激發全員參與綠色實踐的熱情，確保環保理念和節能技術有效傳遞至每個工作環節。

## 綠色節能，生態協同（續）

### 環境績效

2025年，我們統計了報告期內集團總部、旗下38家分院，軌道公司總部及其旗下11個項目，勘測院總部及旗下18家分院的環境數據，以及住宅院總部。集團將在未來持續推進並完善環境數據的記錄與管理工作。

#### 大氣污染物排放總量<sup>1</sup>

指標	單位	2025年	2024年	2023年
氮氧化物NO <sub>x</sub>	千克	1,569.11	1,558.28	17,217.61
硫氧化物SO <sub>x</sub>	千克	60.47	27.21	53.83
一氧化碳CO	千克	4,788.20	12,051.04	10,386.39
顆粒物PM10	千克	131.55	72.93	190.23

#### 資源使用量及密度

指標	單位	2025年	2024年	2023年
直接能源耗量 <sup>2</sup>	兆瓦時	8,092.06	14,549.52	49,415.27
直接能源耗量密度	兆瓦時／人	2.09	3.60	11.94
總天然氣用量	萬立方米	10.38	14.69	15.62
總天然氣用量密度	立方米／人	26.83	36.35	37.74
總液化石油氣用量	萬立方米－氣	2.20	3.10	2.32

<sup>1</sup> 大氣污染物排放來源於集團擁有及控制的自有及租賃車輛以及租賃的工程機械的尾氣排放，以及所使用天然氣與液化石油氣燃燒時產生的排放。具體排放數據的計算方法參考自中華人民共和國生態環境部發佈的《道路機動車大氣污染物排放清單編製技術指南（試行）》《非道路移動源大氣污染物排放列表編製技術指南（試行）》及《第一次全國污染源普查城鎮生活源產排污系數手冊》。

<sup>2</sup> 下述直接能源由原始數據轉換成兆瓦時，其計算方法及相關轉換因子乃參考中國國家發展和改革委員會發佈的《工業其他行業企業溫室氣體排放核算方法與報告指南（試行）》、中華人民共和國國家質量監督檢驗檢疫總局及中國國家標準化管理委員會發佈的《車用汽油》(GB 17930-2016)、《車用柴油》(GB 19147-2016)。

指標	單位	2025年	2024年	2023年
總液化石油氣用量密度	立方米－氣／人	5.70	7.66	5.61
柴油用量	公升	88,155.80	33,213.00	455,989.04
柴油用量密度	公升／人	22.80	8.22	110.22
汽油用量	公升	582,867.08	1,384,938.67	1,079,915.38
汽油用量密度	公升／人	150.73	342.81	261.04
間接能源消耗總量 <sup>3</sup>	兆瓦時	26,529.50	30,936.79	／ <sup>4</sup>
間接能源消耗密度	兆瓦時／人	6.86	7.66	／ <sup>4</sup>
總用電量	萬千瓦時	1,964.13	2,537.08	3,333.29
總用電量密度	千瓦時／人	5,079.20	6,279.90	8,057.26
總熱力消耗量	兆瓦時	6,888.24	5,566.00	／ <sup>4</sup>
人均熱力消耗密度	兆瓦時／人	1.78	1.38	／ <sup>4</sup>
辦公用紙使用量	噸	128.97	61.70	144.13
辦公用紙使用量密度	千克／人	33.35	15.27	34.82
總耗水量	萬噸	35.77	17.86	67.14
總耗水量密度	噸／人	92.51	44.22	162.21

<sup>3</sup> 下述間接能源熱力消耗量由原始數據轉換成兆瓦時，其計算方法及相關轉換因子乃參考中國國家發展和改革委員會發佈的《工業其他行業企業溫室氣體排放核算方法與報告指南(試行)》。

<sup>4</sup> 相關指標為本報告期新增披露指標，2023年度對應數據無法追溯，故未提供往期對比數據。

## 綠色節能，生態協同（續）

溫室氣體排放量及密度

指標	單位	2025年	2024年	2023年
範圍一溫室氣體排放 <sup>5</sup>	噸二氧化碳當量	2,329.14	1,984.23	4,735.90
範圍二溫室氣體排放 <sup>6</sup>	噸二氧化碳當量	14,550.79	15,818.10	19,009.74
溫室氣體排放總量（範圍一及範圍二）	噸二氧化碳當量	16,879.93	17,802.33	23,745.64
溫室氣體排放總量密度（範圍一及範圍二）	噸二氧化碳當量／人	4.37	4.41	5.74
範圍三溫室氣體排放 <sup>7</sup>	噸二氧化碳當量	1,749.68	／	／
溫室氣體排放總量（範圍一、範圍二及範圍三）	噸二氧化碳當量	18,629.61	／	／
溫室氣體排放總量密度（範圍一、範圍二及範圍三）	噸二氧化碳當量／人	4.82	／	／

<sup>5</sup> 範圍一溫室氣體排放來源於集團擁有及控制的自有及租賃車輛以及租賃的工程機械的尾氣排放、所消耗的製冷劑產生的溫室氣體排放以及所使用天然氣與液化石油氣產生的溫室氣體排放。具體排放數據的計算方法參考自IPCC發佈的《Sixth Assessment Report》、中華人民共和國生態環境部發佈的《陸上交通運輸企業溫室氣體排放核算方法與報告指南（試行）》、中華人民共和國國家發展和改革委員會發佈的《工業其他行業企業溫室氣體排放核算方法與報告指南（試行）》。

<sup>6</sup> 範圍二溫室氣體排放數據的計算方法參考自中華人民共和國國家發展改革委編製的《中國電網企業溫室氣體排放核算方法與報告指南（試行）》，及生態環境部發佈的《非道路移動源大氣污染物排放清單編製技術指南》及《關於發佈2023年電力二氧化碳排放因子的公告》中的相關排放因子。

<sup>7</sup> 範圍三溫室氣體各類別的溫室氣體排放量計算方法參考《企業價值鏈（範圍三）核算與報告標準》，本報告期範圍三溫室氣體排放計算涵蓋類別5運營中產生的廢棄物、類別6商務出行兩類範圍3信息。因該指標為本年度首次披露，故未提供2023年度及2024年度往期對比數據。

廢棄物產生總量及密度

指標	單位	2025年	2024年	2023年
有害廢棄物產生總量及密度				
廢電池產生總量	千克	2,173.17	93.05	535.11
廢電池產生總量密度	千克／人	0.56	0.02	0.13
廢日光燈	個	541.00	354	4,730
廢日光燈密度	個／人	0.14	0.09	1.14
廢墨盒產生總量	個	1,471.00	1,042	4,700
廢墨盒產生總量密度	個／人	0.38	0.26	1.14
廢化學品產生總量	千克	60.00	0.00	1.5
廢化學品產生總量密度	千克／人	0.02	0.0000	0.0004
廢硒鼓產生總量	個	1,379.00	1,276	／
廢硒鼓產生總量密度	個／人	0.36	0.32	／
有害廢棄物產生總量	噸	9.24	／	／
人均有害廢棄物產生密度	噸／人	0.002	／	／

## 綠色節能，生態協同（續）

指標	單位	2025年	2024年	2023年
無害廢棄物產生總量及密度				
辦公垃圾產生量	噸	431.34	174.37	1,143.15
辦公垃圾回收量	噸	344.17	115.54	1,002.85
生活垃圾產生量	噸	687.12	582.22	2,388.60
生活垃圾回收量	噸	169.86	55.48	1,771.52
建築垃圾產生量	噸	1,856.94	4,202.51	534,003.91
建築垃圾回收量	噸	63.00	3,971.41	248,351.8
試驗廢棄渣土產生量	噸	122.43	117.13	140.20
試驗廢棄渣土回收量	噸	3.30	9.13	31.36
無害廢棄物產生總量	噸	3,097.83	5,076.22	537,675.86
人均無害廢棄物產生密度	噸／人	0.80	1.26	129.97

# 回饋社會 公益實踐

鄉村振興

96

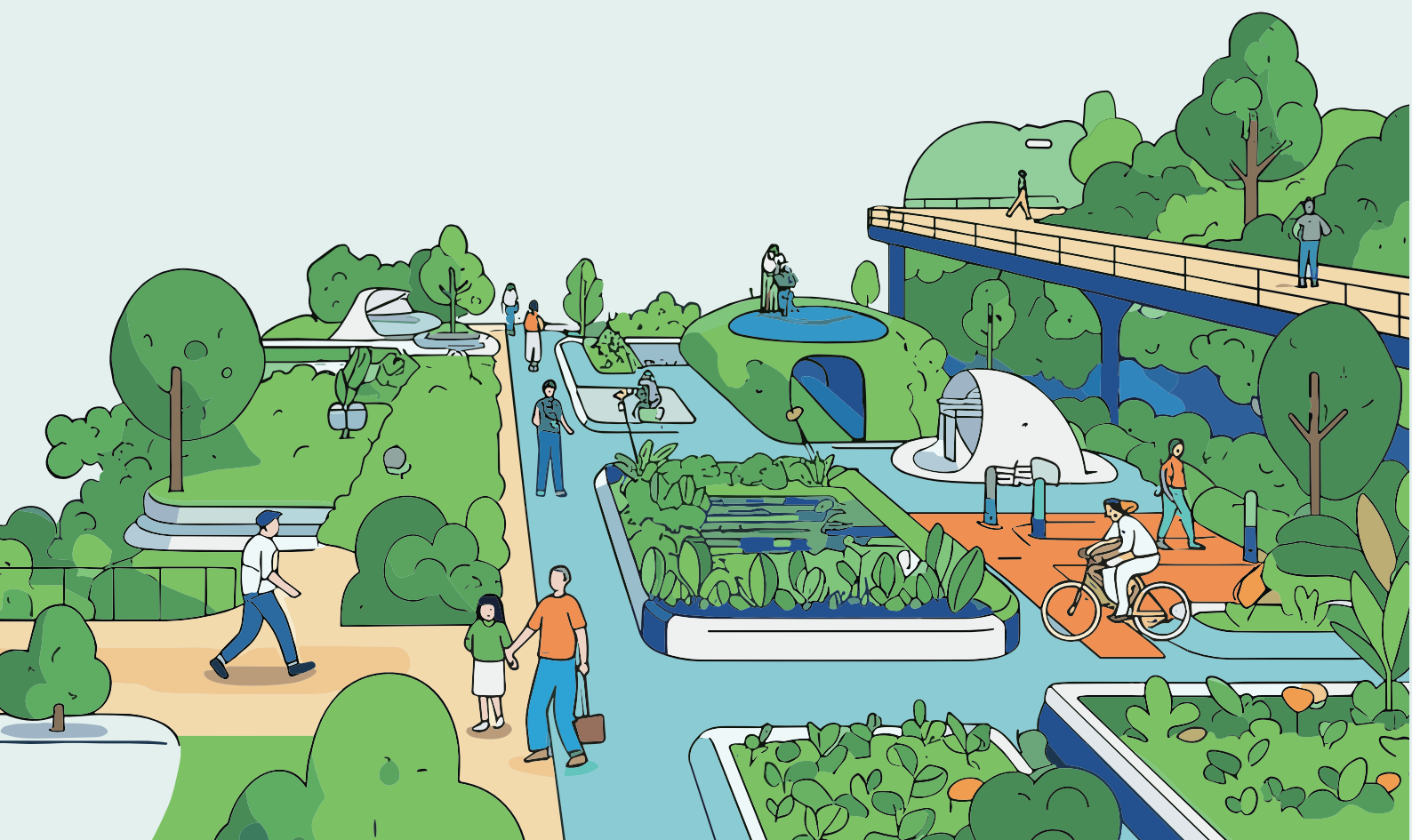
賑災濟困

97

本章節重點回應的重要ESG議題如下：

社區投資（如致力於改善教育、醫療、貧困等）

本章節重點回應的可持續發展目標如下：



## 回饋社會，公益實踐

集團秉持「積小善為大愛」的公益理念，堅守國有企業使命擔當，以實際行動踐行公益初心、傳遞溫暖力量。我們深信，每一份微小的善舉都是推動社會進步的重要力量。2025年，集團進一步完善系統化公益管理體系，持續開展多元化公益實踐活動，聚焦鄉村振興、賑災濟困、一線幫扶等核心公益範疇，聯動各級工會與全體員工積極參與，彰顯城建設計擔當。截至報告期末，集團組織志願者服務2,155小時，對外捐贈金額共計約277萬元。

### 鄉村振興

北京城建設計深入貫徹落實黨中央鄉村振興戰略部署，切實履行國有企業社會責任，充分發揮自身優勢，創新幫扶模式、拓寬幫扶渠道，多措並舉為鄉村振興注入國企力量。2025年，集團持續深化東西部協作幫扶成效，以消費幫扶為重要抓手，積極探索幫扶新路徑，超額完成城建集團工會下達的鄉村振興指標，切實助力幫扶地區提質增效、村民增收，用實際行動踐行國企責任與擔當。報告期內，集團採購鄉村振興幫扶產品76萬元，通過多元化消費幫扶舉措，完成消費幫扶金額130萬元，鄉村振興工作目標完成率100%。



案例：

### 集團工會組織參加首採網品鑑會

為積極響應國家鄉村振興戰略號召，深化東西部協作幫扶成效，2025年3月28日，集團工會組織各基層工會及行政後勤部門共計30餘人，赴北京新發地參加「首採網2025年春季國企品鑑會」，以現場品鑑、洽談對接為抓手，探索消費幫扶新路徑，助力幫扶地區優質農副產品拓寬銷路。



首採網品鑑會現場

## 賑災濟困

集團始終心系社會、踐行公益，持續深耕賑災濟困領域，建立快速響應機制，結合災害救援、災後重建等實際需求，通過物資捐贈、一線慰問、人力支持等多種形式，為受災地區和一線建設者提供及時有效的援助，用實際行動傳遞溫暖、彰顯擔當，助力維護社會穩定與民生保障。



案例：

### 勘測院馳援北京抗洪搶險一線

北京市持續遭遇極端強降雨天氣，密雲、平谷等區道路及橋樑受損塌方，嚴重影響群眾出行。2025年7月31日，受相關單位委託，勘測院緊急承接兩地受災道路和損毀橋樑恢復重建勘察任務。

接到任務後，勘測院迅速部署，由院黨委書記夏秀江、院長王思錫牽頭組建搶險工作組，聚焦「全力恢復受損道路，切實保障生命通道」，火速集結150餘名搶險人員(含43名專業技術人員)，投入28輛保障車輛、36台鑽機設備，組建6支搶險隊伍奔赴一線開展工作。

搶險團隊分組對兩地水毀點位逐一開展地質調查，結合鑽探手段研判治理方案，高效推進排查修復工作。截至救災後期節點，已完成密雲、平谷兩區全部道路踏勘，累計完成損毀點地質調查64處，以實際行動打通災區「生命通道」，彰顯了賑災濟困的國企擔當與工作成效。



密雲區搶險團隊作業現場



平谷區搶險團隊作業現場

# 專題

## 綠色低碳管理： 以科技創新驅動城軌與城市基建全生命週期降碳增效

面向國家「雙碳」戰略與城市高質量發展要求，北京城建設計始終將綠色低碳作為科技創新與產業發展的核心方向，依託我們完備的科研體系、前沿技術攻關與規模化成果轉化，構建覆蓋軌道交通儲能、綜合新能源服務、碳排放數字化管控、綠色建築、裝配式建造、城市更新、智慧低碳於一體的全域綠色低碳技術矩陣。以基礎研究築牢根基、以核心技術突破瓶頸、以數字平台賦能運營、以示範項目引領行業，為軌道交通與城市基礎設施提供全流程、一體化、可落地的綠色低碳解決方案，以科技自立自強推動行業綠色轉型與可持續發展。

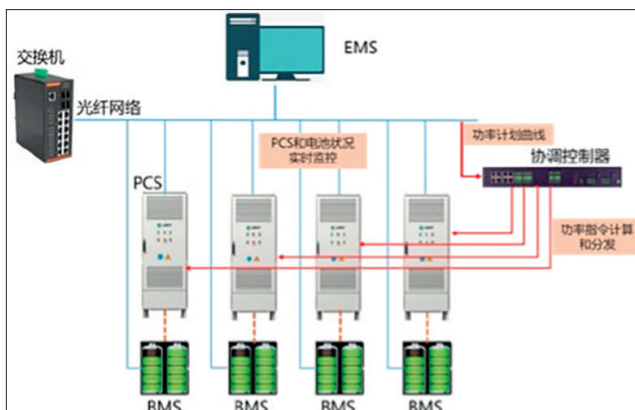


#### 一、 科研築基：完善綠色技術創新體系，夯實低碳發展根基

本集團以系統化科研管理為保障，構建「制度－平台－項目－人才」協同發力的綠色技術創新生態。作為集團大科研體系KY類課題實施機構，發佈多項科研管理辦法，形成全流程、規範化科研管理體系。2025年，我們成功獲批北京市自然科學基金面上項目，實現首次獨立牽頭承擔，在地鐵隧道綠色建造基礎理論領域實現突破。全年跟蹤管理科技創新項目313項，科研新簽合同額超額完成，高新技術企業資格平穩複評，形成「基礎研究－技術攻關－產品化－產業化」的綠色技術成長通道。

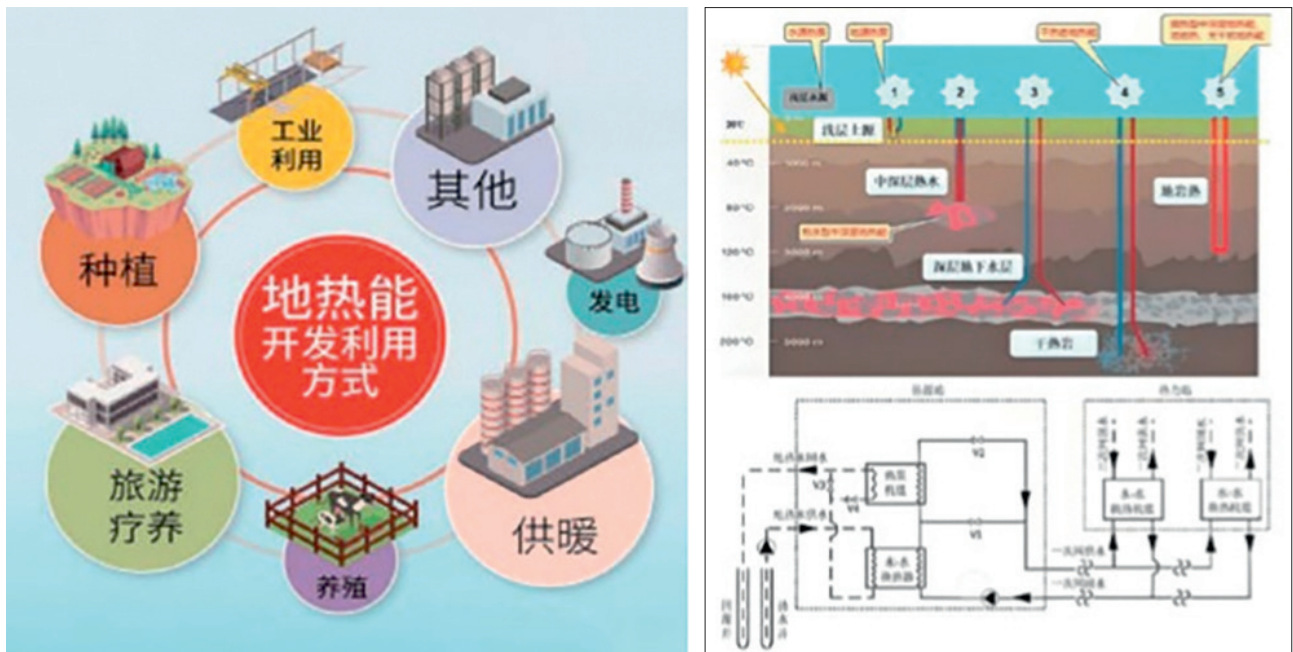
#### 二、 技術攻關：破解衝擊負荷難題，賦能軌交綠色降碳

城市軌道交通具有用電量大、負荷波動劇烈、牽引負荷衝擊性強等典型特徵，隨着全國軌道交通運營里程持續增長，節能降碳已成為行業高質量發展的關鍵命題。針對集中供電模式下主變電所負荷衝擊大、傳統儲能系統響應滯後等行業痛點，本集團依託軌交用電功率頻譜專項研究，制定專屬功率追蹤控制策略，搭建適配衝擊負荷的核心系統，實現儲能功率毫秒級響應。使電化學儲能與地鐵牽引供電深度協同，兼具削峰填谷、電能質量治理、降低設備損耗、降本增效多重價值。相關成果更已在杭州地鐵落地示範。



三、 多能互補：構建綜合能源服務體系，賦能全域綠色場景應用

圍繞城市綠色低碳轉型與綜合能源高效利用需求，北京城建設計深度佈局地熱能、餘熱能、太陽能、空氣能、生物質能、蓄能等多元清潔能源領域，以「多能互補+ 數字化智能控制」為核心打造「綜合能源島」一體化的綠色低碳能源供給體系。我們的服務覆蓋學校、醫院、辦公樓、商業綜合體、交通樞紐、工業園區、現代農業、養殖等多元場景，助力打造綠色校園、綠色醫院、綠色建築、綠色工業園區，推動區域能源結構清潔化、高效化、低碳化轉型。



依託裝配式建造、地下工程生態保護、綠色節能等系列獲獎技術，本集團將綜合能源解決方案與工程建設深度融合，形成「設計—實施—運維—節能優化」全鏈條服務能力。2025年，「軌道交通建設全過程地下水生態保護成套技術」、「深豎井高精度一併定向的大仰角空間導線法」等成果榮獲城市軌道交通科技進步獎、城軌綠色節能創新獎等多項榮譽，以技術實績支撐綜合能源業務高質量落地。

#### 四、數字賦能：建設碳管理智慧平台，實現全生命週期精簡化碳管理

本集團以數據為驅動，打造能源及碳排放管理平台，為軌道交通線路、車站及城市基礎設施提供覆蓋全生命週期的碳足跡監測、核算、分析與優化服務。平台實現能耗與碳排放數據實時採集、在線監測、智能分析，構建全生命週期碳足跡檔案；支持跨區域、跨設備及歷史數據的多維度對比，精準定位高耗能環節與節能潛力點；通過智能算法輸出照明、空調、環控等系統優化策略，實現節能措施可執行、可量化、可閉環。

依託「數字軌道交通建設關鍵技術與應用」、「面向智能建造的城市軌道交通數字設計體系研究與應用」等多項針對軌道交通全生命週期數字化和智能化技術的科研成果，我們於本年度榮獲北京市軌道交通學會科學技術進步獎一等獎、二等獎等多項榮譽。進一步展示本集團在推動城市綠色化建造和運營的紮實成效與責任擔當。

北京城建設計一直堅持以技術創新為引擎、以綠色低碳為使命，持續深耕能源高效利用與碳排放管控領域。未來，我們將繼續聚焦城市發展與「雙碳」戰略需求，不斷完善綠色低碳技術體系、服務體系與管理體系，以更前沿的技術、更專業的方案、更全面的服務，助力行業綠色轉型，為建設宜居、綠色、韌性、智慧的現代化城市持續貢獻力量。

## 附錄《環境、社會及管治報告守則》

主要範疇	層面	關鍵績效指標	披露位置／解釋
<b>環境</b>			
	一般披露	有關廢氣及溫室氣體排放、向水及土地的排污、有害及無害廢棄物的產生等的： (a) 政策；及 (b) 遵守對發行人有重大影響的相關法律及規例的資料。	綠色節能，生態協同
	A1.1	排放物種類及相關排放數據。	環境績效
	A1.2	於2025年1月1日刪除	—
	A1.3	所產生有害廢棄物總量（以噸計算）及（如適用）密度（如以每產量單位、每項設施計算）。	環境績效
	A1.4	所產生無害廢棄物總量（以噸計算）及（如適用）密度（如以每產量單位、每項設施計算）。	環境績效
	A1.5	描述所訂立的排放量目標及為達到這些目標所採取的步驟。	環境目標
	A1.6	描述處理有害及無害廢棄物的方法，及描述所訂立的減廢目標及為達到這些目標所採取的步驟。	綠色辦公 綠色施工

## 附錄《環境、社會及管治報告守則》(續)

主要範疇	層面	關鍵績效指標	披露位置／解釋
A2 資源使用	一般披露	有效使用資源(包括能源、水及其他原材料)的政策。	綠色節能，生態協同
	A2.1	按類型劃分的直接及／或間接能源(如電、氣或油)總耗量(以千個千瓦時計算)及密度(如以每產量單位、每項設施計算)。	環境績效
	A2.2	總耗水量及密度(如以每產量單位、每項設施計算)。	環境績效
	A2.3	描述所訂立的能源使用效益目標及為達到這些目標所採取的步驟。	綠色辦公 綠色施工
	A2.4	描述求取適用水源上可有任何問題，以及所訂立的用水效益目標及為達到這些目標所採取的步驟。	綠色辦公 綠色施工
A2.5	製成品所用包裝材料的總量(以噸計算)及(如適用)每生產單位佔量。	不適用，因集團業務不涉及生產產品。	
A3 環境及天然資源	一般披露	減低發行人對環境及天然資源造成重大影響的政策。	綠色節能，生態協同
	A3.1	描述業務活動對環境及天然資源的重大影響及已採取管理有關影響的行動。	綠色節能，生態協同

附錄《環境、社會及管治報告守則》(續)

主要範疇	層面	關鍵績效指標	披露位置／解釋
<b>社會</b>			
B1 僱傭	一般披露	有關薪酬及解僱、招聘及晉升、工作時數、假期、平等機會、多元化、反歧視以及其他待遇及福利的： (a) 政策；及 (b) 遵守對發行人有重大影響的相關法律及規例的資料。	以人為本，踐行責任
	B1.1	按性別、僱傭類型(如全職或兼職)、年齡組別及地區劃分的僱員總數。	人才管理
	B1.2	按性別、年齡組別及地區劃分的僱員流失比率。	人才管理
B2 健康與安全	一般披露	有關提供安全工作環境及保障僱員避免職業性危害的： (a) 政策；及 (b) 遵守對發行人有重大影響的相關法律及規例的資料。	安全生產
	B2.1	過去三年(包括匯報年度)每年因工亡故的人數及比率。	安全生產
	B2.2	因工傷損失工作日數。	安全生產
	B2.3	描述所採納的職業健康與安全措施，以及相關執行及監察方法。	安全生產
B3 發展及培訓	一般披露	有關提升僱員履行工作職責的知識及技能的政策。描述培訓活動。	栽培匠心
	B3.1	按性別及僱員類別(如高級管理層、中級管理層等)劃分的受訓僱員百分比。	栽培匠心
	B3.2	按性別及僱員類別劃分，每名僱員完成受訓的平均時數。	栽培匠心

## 附錄《環境、社會及管治報告守則》(續)

主要範疇	層面	關鍵績效指標	披露位置／解釋
B4 勞工準則	一般披露	有關防止童工或強制勞工的： (a) 政策；及 (b) 遵守對發行人有重大影響的相關法律及規例的資料。	人才管理
	B4.1	描述檢討招聘慣例的措施以避免童工及強制勞工。	人才管理
	B4.2	描述在發現違規情況時消除有關情況所採取的步驟。	人才管理
B5 供應鏈管理	一般披露	管理供應鏈的環境及社會風險政策。	供應商管理
	B5.1	按地區劃分的供應商數目。	供應商管理
	B5.2	描述有關聘用供應商的慣例，向其執行有關慣例的供應商數目、以及有關慣例的執行及監察方法。	供應商管理
	B5.3	描述有關識別供應鏈每個環節的環境及社會風險的慣例，以及相關執行及監察方法。	供應商管理
	B5.4	描述在揀選供應商時促使多用環保產品及服務的慣例，以及相關執行及監察方法。	供應商管理

主要範疇	層面	關鍵績效指標	披露位置／解釋
B6 產品責任	一般披露	有關所提供產品和服務的健康與安全、廣告、標籤及私隱事宜以及補救方法的： (a) 政策；及 (b) 遵守對發行人有重大影響的相關法律及規例的資料。	因集團業務不涉及生產產品，產品標識相關的事宜不適用於集團。其他產品責任相關的事宜，集團已於服務質量進行披露。
	B6.1	已售或已運送產品總數中因安全與健康理由而須回收的百分比。	服務質量
	B6.2	接獲關於產品及服務的投訴數目以及應對方法。	服務質量
	B6.3	描述與維護及保障知識產權有關的慣例。	驅動創新
	B6.4	描述質量檢定過程及產品回收程序。	服務質量
	B6.5	描述消費者資料保障及私隱政策，以及相關執行及監察方法。	服務質量
B7 反貪污	一般披露	有關防止賄賂、勒索、欺詐及洗黑錢的： (a) 政策；及 (b) 遵守對發行人有重大影響的相關法律及規例的資料。	廉潔奉公
	B7.1	於匯報期內對發行人或其僱員提出並已審結的貪污訴訟案件的數目及訴訟結果。	廉潔奉公
	B7.2	描述防範措施及舉報程序，以及相關執行及監察方法。	廉潔奉公
	B7.3	描述向董事及員工提供的反貪污培訓。	廉潔奉公

## 附錄《環境、社會及管治報告守則》(續)

主要範疇	層面	關鍵績效指標	披露位置／解釋
B8 社區投資	一般披露	有關以社區參與來了解營運所在社區需要和確保其業務活動會考慮社區利益的政策。	回饋社會，公益實踐
	B8.1	專注貢獻範疇(如教育、環境事宜、勞工需求、健康、文化、體育)。	回饋社會，公益實踐
	B8.2	在專注範疇所動用資源(如金錢或時間)。	回饋社會，公益實踐

D部分：「不遵守就解釋」原則		披露位置／解釋
氣候相關披露		
<b>(I). 管治</b>		
19(a) 負責監督氣候相關風險和機遇的治理機構(可包括董事會、委員會或其他同等治理機構)或個人的資訊：		氣候變化－管治
i) 該機構或個人如何釐定當前或將來是否有適當的技能和勝任能力來監督應對氣候相關風險和機遇的策略：		氣候變化－管治
ii) 該機構或個人獲悉氣候相關風險和機遇的方式和頻率：		氣候變化－管治
iii) 該機構或個人在監督發行人的策略、重大交易決策和風險管理程序及相關政策的過程中，如何考慮氣候相關風險和機遇，包括該機構或個人是否有考慮與該等氣候相關風險和機遇相關的權衡評估：		氣候變化－管治
iv) 該機構或個人如何監督有關氣候相關風險和機遇的目標制定並監察達標進度(見第37段至第40段)，包括是否將相關績效指標納入薪酬政策以及如何納入(見第35段)：		氣候變化－管治
19(b) 管理層在用以監察、管理及監督氣候相關風險和機遇的管治流程、監控措施及程序中的角色：		氣候變化－管治
i) 該角色是否被委託給特定的管理層人員或管理層委員會以及如何對該人員或委員會進行監督；及		氣候變化－管治
ii) 管理層可有使用監控措施及程序協助監督氣候相關風險和機遇；如有，這些監控措施及程序如何與其他內部職能部門進行整合。		氣候變化－管治

## 附錄《環境、社會及管治報告守則》(續)

D部分：「不遵守就解釋」原則 氣候相關披露	披露位置／解釋
<b>(II). 策略</b>	
氣候相關風險和機遇	
20(a) 描述合理預期可能在短期、中期或長期影響發行人的現金流量、融資渠道或資本成本的氣候相關風險和機遇；	
20(b) 就發行人已識別的每項氣候相關風險，解釋發行人是否認為該風險是與氣候相關物理風險或與氣候相關轉型風險；	氣候變化－策略
20(c) 就發行人已識別的每項氣候相關風險和機遇，具體說明其合理預期可能影響發行人的時間範圍(短期、中期或長期)；及	
20(d) 解釋發行人如何定義短期、中期及長期，以及這些定義如何與其策略決定規劃範圍掛鉤。	
業務模式和價值鏈	
21(a) 描述氣候相關風險和機遇對發行人的業務模式和價值鏈的當前和預期影響；及	氣候變化－策略
21(b) 描述在發行人的業務模式和價值鏈中，氣候相關風險和機遇集中的地方。	

**D部分：「不遵守就解釋」原則  
氣候相關披露**

披露位置／解釋

策略和決策

22(a) 有關發行人已經及將來計劃在其策略和決策中如何應對氣候相關風險和機遇的資訊，包括發行人計劃如何實現任何其所設定的氣候相關目標，以及任何法律或法規要求達到的目標：

- i) 因應氣候相關風險和機遇而在當前及預期將來對發行人業務模式(包括資源配置)作出的變動；
- ii) 已經或預期將進行的任何適應或減緩工作(直接或間接)；
- iii) 發行人任何與氣候相關轉型計劃(包括制定轉型計劃時使用的主要假設的資訊，以及該計劃所依賴的因素)，或若發行人並未有這樣的計劃，則作適當的否定聲明；
- iv) 發行人計劃如何實現第37至40段所述的任何氣候相關目標(包括任何溫室氣體排放目標(如有))；及

本集團當前已識別重大氣候風險及機遇，因相關財務量化數據截至報告日期尚未完全準備就緒。現階段僅有合理可獲得資料，已按合理資料寬免作定性披露。本集團將持續完善當前及預期財務影響。

22(b) 有關發行人當前及將來計劃如何為根據第22(a)段披露的行動提供資源。

23. 發行人須披露先前各匯報期內按照第22(a)段所披露計劃的進度。

## 附錄《環境、社會及管治報告守則》(續)

D部分：「不遵守就解釋」原則		披露位置／解釋
氣候相關披露		
財務狀況、財務表現及現金流量		
當前財務影響		
24(a) 氣候相關風險和機遇如何影響發行人在匯報期的財務狀況、財務表現及現金流量；及		本集團當前已識別重大氣候風險及機遇，因相關財務量化數據截至報告日期尚未完全準備就緒。現階段僅有合理可獲得資料，已按合理資料寬免作定性披露。本集團將持續完善當前及預期財務影響。
24(b) 當存在將導致下一匯報年度相關財務報表中的資產和負債帳面價值發生重要調整的重大風險時，關於第 24(a) 段中識別的氣候相關風險和機遇的資訊。		
預期財務影響		
25(a) 發行人經考慮其管理氣候相關風險和機遇的策略後，並考慮到以下各項，預期其財務狀況在短期、中期及長期內將如何變化：		本集團當前已識別重大氣候風險及機遇，因相關財務量化數據截至報告日期尚未完全準備就緒。現階段僅有合理可獲得資料，已按合理資料寬免作定性披露。本集團將持續完善當前及預期財務影響。
i) 其投資及處置計劃；及		
ii) 其為實施策略所需的資金的計劃資金來源；及		
25(b) 基於發行人管理氣候相關風險和機遇的策略，其預計其財務業績及現金流量在短期、中期及長期的變化。		

**D部分：「不遵守就解釋」原則**  
氣候相關披露

披露位置／解釋

氣候韌性

26(a) 發行人截至匯報日對其氣候韌性的評估，其有助於了解：

- i) 發行人的分析結果對其策略和業務模式的影響(如有)，包括發行人需要如何應對氣候相關情景分析中確定的影響；
- ii) 發行人對氣候韌性的評估中考慮的重大不確定因素的範疇；及
- iii) 發行人根據氣候發展調整其短期、中期和長期策略和業務模式的能力；

26(b) 如何及何時進行氣候相關情景分析，包括：

- i) 使用的輸入數據，包括：
  - (1) 發行人在分析中使用的氣候相關情景及其來源；
  - (2) 分析是否涵蓋多種不同的氣候相關情景；
  - (3) 分析所使用的氣候相關情景是否與氣候相關轉型風險或氣候相關物理風險有關；
  - (4) 發行人在其情景中是否使用了與最新氣候變化國際協議相一致的情景；
  - (5) 發行人為何認為所選擇的氣候相關情景與評估其氣候相關變化、發展或不確定性的韌性相關；
  - (6) 發行人在分析中所使用的時間範圍；及
  - (7) 發行人分析所涵蓋的營運範圍(例如分析所涵蓋的營運地點及業務單位)；
- ii) 發行人在分析中所作的關鍵假設；及
- iii) 進行氣候相關情景分析的匯報期。

氣候變化－策略

## 附錄《環境、社會及管治報告守則》(續)

D部分：「不遵守就解釋」原則 氣候相關披露	披露位置／解釋
<b>(III). 風險管理</b>	
27(a) 發行人用於識別、評估氣候相關風險，以及釐定當中輕重緩急並保持監察的流程及相關政策，包括有關以下方面的資訊：	氣候變化－風險管理
i) 發行人使用的輸入資料及參數(例如資料來源及程序所涵蓋的業務範圍)；	
ii) 發行人可有及如何使用氣候相關情景分析來識別氣候相關風險；	
iii) 發行人如何評估有關風險的影響的性質、可能性及程度(例如發行人可有考慮定性因素、量化門檻或其他所用標準)；	氣候變化－風險管理
iv) 發行人可有及如何就氣候相關風險相對於其他類型風險的優次排列；	
v) 發行人如何監察其氣候相關風險；及	
vi) 與上一個匯報期相比，發行人可有及如何改變其使用的流程；	
27(b) 發行人用於識別、評估氣候相關機遇，以及釐定當中輕重緩急並保持監察的流程(包括發行人可有及如何使用氣候相關情景分析來確定氣候相關機遇的資訊)；及	氣候變化－風險管理
27(c) 氣候相關風險和機遇的識別、評估、優次排列和監察流程，是如何融入發行人的整體風險管理流程，以及融入的程度如何。	氣候變化－風險管理

D部分：「不遵守就解釋」原則 氣候相關披露	披露位置／解釋
<b>(IV). 指標及目標</b>	
溫室氣體排放	
28. 發行人須披露匯報期內的溫室氣體絕對總排放量(以公噸二氧化碳當量表示)，並分為：	
(a) 範圍1溫室氣體排放；	環境績效
(b) 範圍2溫室氣體排放；及	
(c) 範圍3溫室氣體排放。	
29(a) 除非管轄機關或發行人上市之另一交易所另有要求，否則發行人須根據《溫室氣體核算體系：企業核算與報告標準(2004年)》計量其溫室氣體排放；	氣候變化－指標及目標
29(b) 披露其用於計量溫室氣體排放的方法，包括：	
i) 發行人用於計量其溫室氣體排放的計量方法、輸入資料及假設；	
ii) 發行人為何選擇該計量方法、輸入資料及假設計量溫室氣體排放；及	
iii) 發行人在匯報期對計量方法、輸入資料及假設進行的任何變更以及變更原因；	氣候變化－指標及目標 環境績效
29(c) 披露其以地域為基準的範圍2溫室氣體排放，並提供有助於了解該排放的任何所需合約文書的資訊；	
根據《溫室氣體核算體系：企業價值鏈(範圍3)核算與報告標準(2011年)》所述的範圍3類別披露發行人計量範圍3溫室氣體排放中包含的類別。	

## 附錄《環境、社會及管治報告守則》(續)

D部分：「不遵守就解釋」原則 氣候相關披露	披露位置／解釋
氣候相關風險、機遇及碳定價	
30. 發行人須披露容易受氣候相關轉型風險影響的資產或業務活動的金額及百分比。	本集團當前已披露重大氣候風險及機遇的定性影響，因相關財務量化數據截至報告日期尚未完全準備就緒。現階段僅有合理可獲得資料，已按合理資料寬免作定性披露。本集團將持續完善當前及預期財務影響。
31. 發行人須披露容易受氣候相關物理風險影響的資產或業務活動的金額及百分比。	
32. 發行人須披露涉及氣候相關機遇的資產或業務活動的金額及百分比。	
33. 發行人須披露用於氣候相關風險和機遇的資本開支、融資或投資的金額。	
34(a) 闡釋發行人可有及如何在決策中應用碳定價（例如投資決策、轉移定價及情景分析）；及	
34(b) 發行人用於評估其溫室氣體排放成本的每公噸溫室氣體排放量定價。	本集團目前尚未採用內部碳定價機制，主要因國內碳市場覆蓋範圍及行業適用規則仍在完善中。集團正持續關注政策動向與行業實踐，並評估引入碳定價機制的可行性。
薪酬	
35. 發行人須披露氣候相關考慮因素可有及如何納入薪酬政策，或提供適當的否定聲明。這可能構成根據第19(a)(iv)段作出的披露的一部分。	暫未將氣候因素納入薪酬政策，後續將評估相關指標納入可行性。
行業指標	
36. 鼓勵披露與一項或多項特定的業務模式和活動有關的行業指標，或與參與有關行業常見特徵有關的行業指標。	氣候變化 — 指標及目標

**D部分：「不遵守就解釋」原則**  
氣候相關披露

披露位置／解釋

氣候相關目標

37. 發行人須披露(a)其為監察實現其策略目標的進展而設定的與氣候相關的定性及量化目標；及(b)法律或法規要求發行人達到的任何目標，包括任何溫室氣體排放目標。發行人須就每個目標逐一披露：

(a) 用以設定目標的指標；

(b) 目標的目的(例如減緩、適應或以科學為基礎的舉措)；

(c) 目標的適用範圍(例如目標是適用於發行人整個集團還是部分(如僅適用於某個業務單位或地理區域))；

(d) 目標的適用期間；

(e) 衡量進度的基準期間；

(f) 階段性目標或中期目標(如有)；

(g) 如屬量化目標，其屬絕對目標還是強度目標；及

(h) 最新氣候變化國際協議(包括該協議產生的司法承諾)如何幫助發行人設定目標。

本集團已對氣候相關目標做出定性描述，並披露現階段行動計劃；未來將進一步評估制定氣候相關定量目標的可行性，以持續加強氣候績效管理。

38. 發行人須披露其設定及審核每項目標的方法，以及其如何監察達標進度，包括：

(a) 目標本身及設定目標的方法是否經第三方驗證；

(b) 發行人審核目標的程序；

(c) 用於監察達標進度的指標；及

(d) 任何修訂目標的內容及原因。

氣候變化－指標及目標

## 附錄《環境、社會及管治報告守則》(續)

D部分：「不遵守就解釋」原則 氣候相關披露	披露位置／解釋
39. 發行人須披露有關每項氣候相關目標的績效的資訊以及對發行人績效的趨勢或變化分析。	氣候變化－指標及目標
40. 就按第37至39段披露的每一項溫室氣體排放目標，發行人須披露：	環境績效
(a) 目標涵蓋哪些溫室氣體；	氣候變化－指標及目標
(b) 目標是否涵蓋範圍1、範圍2或範圍3溫室氣體排放；	本集團已對氣候相關目標做出定性描述，並披露現階段行動計劃；未來將進一步評估制定氣候相關定量目標的可行性，以持續加強氣候績效管理。
(c) 此目標是溫室氣體排放總量目標還是溫室氣體排放淨額目標。如為溫室氣體排放淨額目標，發行人須另外披露相關的溫室氣體排放總量目標；	
(d) 目標是否是採用行業脫碳方法得出的；及	
(e) 發行人計劃使用碳信用抵銷溫室氣體排放以實現任何溫室氣體排放淨額目標。關於使用碳信用的計劃，發行人須披露：	
(i) 依賴使用碳信用以實現任何溫室氣體排放淨額目標的程度及方式；	
(ii) 該碳信用將由哪些第三方計劃驗證或認證；	
(iii) 碳信用的類型，包括相關抵消是否是基於自然還是基於科技的碳消除，以及相關抵消是通過減碳還是碳消除實現；及	本集團目前尚未購買或使用任何碳信用額度以實現溫室氣體減排或淨零目標。
(iv) 為讓人了解發行人計劃使用的碳信用的可信度和完整性所必需的任何其他重要因素（例如，對碳抵消效果的假設）。	
跨行業指標及行業指標的適用性	
41. 在編製披露內容以符合第21至26及37至38段的規定時，發行人須參考跨行業指標及行業指標並考慮其是否適用。	不適用。



**北京城建设计发展集团股份有限公司**

BEIJING URBAN CONSTRUCTION DESIGN & DEVELOPMENT GROUP CO., LIMITED